

Miljöredovisning Got Event 2005

"Vi skall kontinuerligt minska negativ miljöpåverkan från alla delar av verksamheten och arbeta för att förebygga föroreningar."

Innehåll

Verksamhetsbeskrivning	3
Avgränsningar	4
Got Events Miljöpolicy	5
Följande miljömål uppnåddes under 2005.....	5
Miljömål 2006.....	5
Ullevi	6
Tillstånd, anmälan och godkännande.....	6
Energi.....	6
Avfall.....	7
Kemikalier.....	7
Kylmedier.....	7
Transporter, fordon och bränsleförbrukning.....	8
Vattenförbrukning.....	8
Dagvatten.....	8
Buller.....	9
Inköp av varor och tjänster.....	9
PCB och kvicksilver.....	9
Miljöutbildning.....	9
Scandinavium	10
Tillstånd, anmälan och godkännande.....	10
Energi.....	10
Avfall.....	10
Transporter, fordon, och bränsleförbrukning.....	11
Vattenförbrukning.....	12
Buller.....	12
Inköp av varor och tjänster.....	12
PCB och kvicksilver.....	12
Miljöutbildning.....	12
Valhallabadet	13
Tillstånd, anmälan och godkännande.....	13
Energi.....	13
Avfall.....	13
Kemikalier.....	14
Kylmedier.....	14
Transporter, fordon och bränsleförbrukning.....	14
Vattenförbrukning.....	14
Buller.....	15
Inköp av varor och tjänster.....	15
PCB och kvicksilver.....	15
Miljöutbildning.....	15
Valhalla Sporthall	16
Tillstånd, anmälan och godkännande.....	16
Energi.....	16
Transporter, fordon, och bränsleförbrukning.....	17
Vattenförbrukning.....	17
Buller.....	17
Inköp av varor och tjänster.....	17
PCB och kvicksilver.....	17
Miljöutbildning.....	17
Kontor på Ullevi, Scandinavium ochValhallabadet	18
Tillstånd, anmälan och godkännande.....	18
Energi.....	18
Avfall.....	18
Kemikalier.....	19
Kylmedia.....	19
Transporter, fordon och bränsleförbrukning.....	19
Vattenförbrukning.....	19
Kontorsmaterial.....	19
Inköp av varor och tjänster.....	19
Bilaga 1	20
38 § Förordningen om miljöfarlig verksamhet och hälsoskydd.....	20

Verksamhetsbeskrivning

Got Event är ett av Nordens ledande arena- och evenemangsbolag. Vår huvuduppgift är att värva och genomföra evenemang på våra anläggningar och att erbjuda rekreation av hög kvalitet på Valhallabadet.

Vi hyr ut Valhalla sporthallar till idrottsföreningar och på uppdrag av Göteborgsalliansen svarar vi för Gamla Ullevi's skötsel och evenemangsadministration samt för skötseln av alliansens träningsanläggningar. Got Event ägs av Göteborgs Stad.

Bolaget har 137 anställda och nettoomsättningen är cirka 112 miljoner kronor. Vi genomför fler än 343 evenemang varje år och har drygt 1,5 miljon besökare.

Got Event är indelat i sju affärsområden. Dessa är Administration, Marknad, AO Evenemang Ullevi, AO Evenemang Scandinavium, AO Valhallabadet, AO Evenemangsservice, AO Arenaservice, AO Försäljning och sponsring, AO Teknik och fastighet.

Miljöredovisningen speglar de anläggningar som bolaget driver. Det är Ullevi, Scandinavium, Valhallabadet och Valhalla Sport samt de kontor som finns på anläggningarna.

Miljöredovisningen har som syfte att sammanställa företagets miljöarbete samt att definiera de områden där miljöpåverkan är som störst.

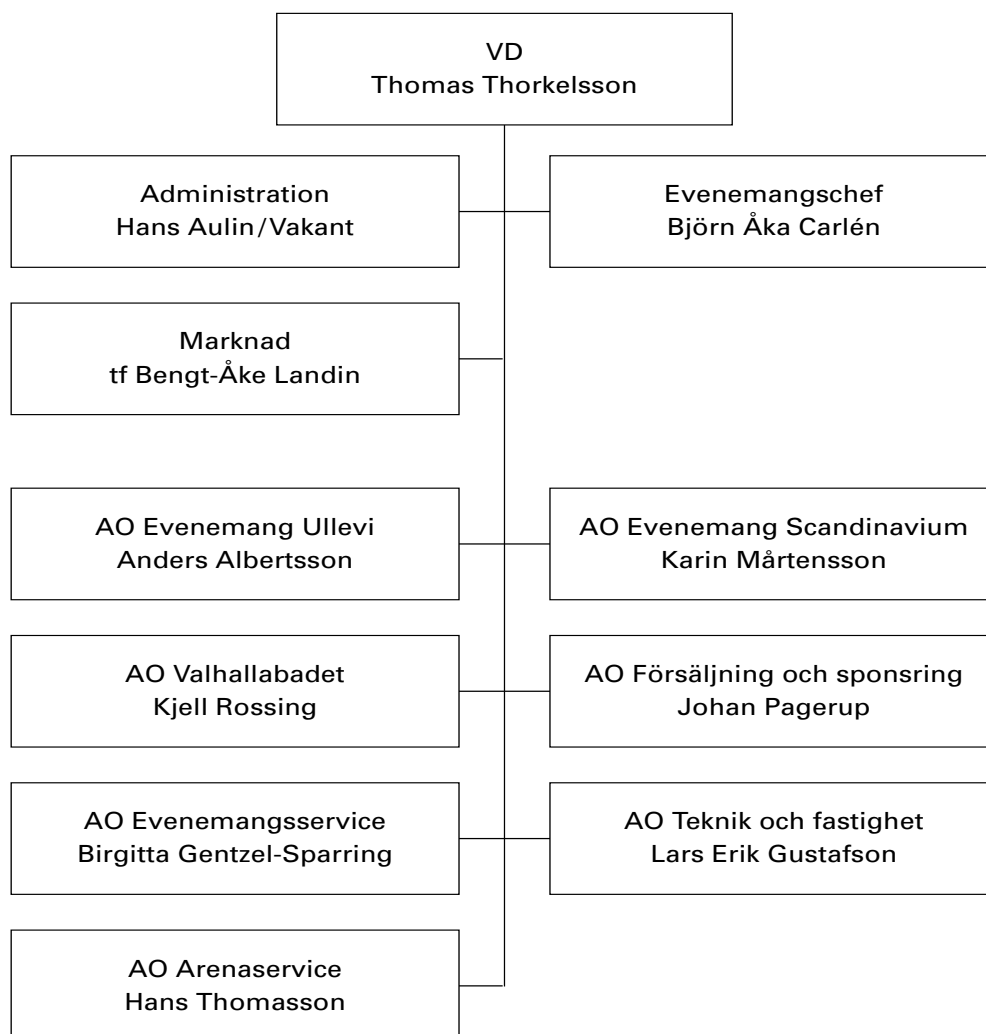
Miljöredovisningen presenteras per anläggning.

Redovisningen är uppdelad enligt följande:

- Ullevi inklusive Valhalla idrottsplats (IP)
- Scandinavium
- Valhallabadet
- Valhalla Sport (Valhallas sporthallar)
- Kontor på Ullevi, Scandinavium och Valhallabadet

Avsikten är att kunna läsa varje del för sig. Därför återkommer ibland samma text för flera anläggningar.

Organisation



Avgränsningar

Redovisningen berör Got Events anläggningar med alla olika verksamheter. Personalens transporter till och från jobbet finns inte med i redovisningen och inte heller de transporter som utförs för de människor som kommer till våra anläggningar.

Verksamheter som är inhyrda i Got Events lokaler, men drivs av annan verksamhetsutövare är inte med i redovisningen.

Got Events Miljöpolicy

Vi skall kontinuerligt minska negativ miljöpåverkan från alla delar av verksamheten och arbeta för att förebygga föroreningar.

- Detta innebär att vi skall efterleva miljölagstiftning
- Ställa miljökrav på leverantörer
- Genomföra miljörevisioner och årligen ta fram en offentlig miljöredovisning.

Följande miljömål uppnåddes under 2005

- Effektiva och fungerande miljöstationer
- Reducerat utsläppen av förorenat vatten
- Kompetensutveckling inom miljöområdet vid behov för personalen
- Infört ekologiskt kravmärkta varor
- Miljöredovisning

Miljömål 2006

- Successiv övergång till miljöfordon och maskiner
- Hushålla med vatten och energi
- Utbyte av ej miljövänligt köldmedium i våra anläggningar
- Inköp som styr mot miljöanpassade varor och tjänster
- Kompetensutveckling inom miljöområdet vid behov för personalen
- Got Event skall årligen arrangera en personalaktivitet för att öka intresset för miljöfrågor

Ullevi

Här redovisas verksamheten som bedrivs på Ullevi arena samt Valhalla idrottsplats två grusplaner och en konstgräsplan samt en anläggning med klubblokaler och omklädningsrum.

Här finns även den planskötsel som Got Event utför via överenskommelser på Gamla Ullevi, Kamratgården, ÖIS-gården och GAIS-gården. Vidare ingår den så kallade Motorgården i redovisningen.

Tillstånd, anmälan och godkännande

Idrottsanläggning

Verksamheten vid Ullevi och Valhalla IP är anmälda till miljöförvaltningen i enlighet med §38, förordningen om miljöfarlig verksamhet och hälsoskydd (se bilaga 1).

Inga anmärkningar finns mot verksamheten, enligt uppgift från Miljöförvaltningen.

Energi

Got Event har etablerat en arbetsgrupp, Energibesparingsgruppen, vars uppgift är att försöka minska energiförbrukningen generellt i bolaget. Förutom elförbrukning fokuseras det även på förbrukningen av värme och vatten/avlopp. Energibesparingsgruppens arbete kan indelas i fem delar, nämligen a) identifiera, b) mäta, c) analys, d) åtgärd och e) uppföljning/utvärdering. Got Event har av denna anledning under 2004 och 2005 placerat ut kompletterande mätutrustning som skall möjliggöra en snabb och effektiv analys. Arbetet kommer att fortsätta under 2006.

Got Event har fastighets- och installationstekniker som på heltid arbetar med att "drifta" och underhålla teknisk utrustning. I deras arbetsuppgifter ingår även att kontinuerligt analysera, utvärdera och förbättra utrustningen, vilket innebär att energibesparing är ett viktigt arbetsmoment. Praktiskt betyder detta att vid underhåll och byte av utrustning ersätts gammal utrustning med ny energibesparande. Energibesparingsaspekten är en viktig del vid val av ny utrustning. Vid ny-, till- och ombyggnad arbetar projektledaren med utrustningens livskostnads-cykel (enligt NEU94Ks riktlinjer), vilket medför att energiförbrukningen ofta får en avgörande roll vid val av utrustning.

Under året har vi vid renovering införskaffat snålspolande toaletter, sparventiler/flödesbegränsare på kranar och duschar och även närvarostyrning av el. Vi byter även ut de gamla trasiga armaturerna mot nya energisnåla vilket minskar energiförbrukningen.

Exempel på åtgärder: Valhallabadets undervattensbelysning byte av armaturer, energiåtgången har reducerats med 93 procent. Timer styrning i utrymmen som inte används regelbundet. Byte av armaturer i Valhalla Sport C-hall reducerad energiförbrukning med ¼.

Belysningen i badets sandfilterbehållare och belysningen i fläktrum är numera timerstyrda.

Ett led i arbetet med miljöhänsyn, i samband med el-effektivitet, undersöker Got Event förutsättningar för en storskalig nätansluten solcellsanläggning på Ullevi tak. Om projektet kommer att realiseras innebär det att solcellsanläggningen skulle vara en av Sveriges största.

Vad gäller Got Events elförbrukning måste den ses i ljuset av de specialanläggningar och den verksamhet som Got Event bedriver, dvs. evenemang. Detta innebär att mängden evenemang, typen av evenemang och antal dagar evenemanget pågår har en stor betydelse, dels på årsförbrukningens storlek dels gällande fördelningen över året.

El-energi

Verksamheten på Ullevi förbrukade under 2005 cirka 3400 MWh el. Årsförbrukningen har varit stadig under de senaste två åren (2004-2005) med en måttlig variation över årstiderna, men med högre förbrukning på vinterhalvåret. Elen levereras av Plus Energi, men nätet ägs av Göteborg Energi. Bra miljöval-el har inte valts.

För optimering av energianvändningen används datoriserad styr- och reglerutrustning för VVS och el.

Fjärrvärme

Verksamheten på Ullevi förbrukade år 2005 cirka 2200 MWh. Årsförbrukningen har varit stabil under de senaste två åren (2004-2005). Eftersom fjärrvärme till övervägande del används för uppvärmning ökar behovet och förbrukningen drastiskt på vintern.

Villaolja/diesel

Got Event förvaltar en byggnad på södra sidan av Hugo Levins gata. Denna byggnad kallas för Motorgården och är i dagsläget uthyrd. Byggnaden värms upp med vanlig villaolja och förbrukningen är cirka 7 000 liter per år.

Vid vissa större evenemang på Ullevi krävs extra elkraft för att vi ska vara säkra på att det inte blir några "dippar" i spänningen. Sådana "dippar" skulle till exempel kunna slå ut satellitsändningen av en fotbollsmatch eller få strålkastarna att slockna. Det tar uppemot 20 minuter att starta om strålkastarna om ett spänningsfall skulle inträffa. Vid fotbollsmatcher i de stora Europacuperna är det ett krav från Uefa att det finns en extra strömkälla vilket vi uppnått. De tre reservkraftgeneratorerna drivs med diesel (mk1) och aggregaten är utrustade med katalysatorer och partikelfilter. Aggregaten ägs inte av

Got Event utan hyrs av Göteborg Energi. Generatorerna används cirka 5 gånger varje år. Vid varje tillfälle är de igång ungefär fem timmar och drar 100 liter diesel per timma. Sammanlagt cirka 2500 liter per år.

Sammanställning över energiförbrukningen på Ullevi

Energislag (MWh)	2004	2005	Snitt
El	3296	3198	3242
Fjärrvärme, Ullevi	2165	2206	2159
Fjärrvärme, Valhalla IP	148	136	162
Motorgården och reserv- aggregat (olja och diesel) (liter)	9 500	8250	9782

Avfall

Ullevi ger upphov till en stor mängd avfall. På Ullevi finns en miljöstation på baksidan mot Mölndalsån. Vid denna station sorteras brännbart och obrännbart avfall, glas och metallskrot.

Inne i Ullevi finns ett antal återvinningsplatser. Här kan brännbart avfall, obrännbart avfall, kontospapper, wellpapp, färgat och ofärgat glas, metall/plåt, och elektronikskrot lämnas.

Det finns även en miljöstation där farligt avfall tas omhand. Vid stationen används Renovas Lots-system för omhändertagande av färgburkar, fast oljeavfall, sprayburkar, lösningsmedel, spillolja, stora och små batterier, lysrör, glödlampor, kvicksilverlampor, natrium och halogenlampor.

Beträffande det avfall som uppstår inne på anläggningen vid ett evenemang så är sortering ett problem i och med att det gäller att få med besökarna på noterna. Sortering av plastmuggar sker på Ullevis båda långsidor. Sorteringen kommer att utökas.

Två sorteringsstationer finns utanför Ullevi. Tanken är att besökarna, när de kommer till arenan, ska kunna sortera förpackningar och brännbart avfall på ett enkelt sätt. Det finns möjlighet att sortera plast-, metall- och glasförpackningar samt brännbart avfall. Testet har fallit väl ut och kommer troligen att utökas. Inne på Ullevi säljs bara mat, godis etc i förpackningar som klassas som fint brännbart avfall.

Det brännbara avfallet som uppstår vid evenemang komprimeras delvis i en avfallskomprimator. Detta har inneburit att transportbehovet har minskat med upp till fem gånger jämfört med tidigare.

Sammanställning av avfall från Ullevi

Materials lag	2004 (kg)	2005 (kg)
Brännbart verksamhetsavfall	123000	70120
Brännbart grovt verksamhetsavfall	30200	56240
Behandlat trä	—	—
Obrännbart	14990	17480
Blandat	13900	9790
Kontospapper	2680	2840
Skrot	4960	—
Trädgårdsavfall	—	2110

Sammanställning av farligt avfall från Ullevi (Källa: Renova)

Materials lag	2004 (kg)	2005 (kg)
Färg	522	627
Blybatterier	375	342
Batterier och ackumulatorer	105	—
Olja och fett	—	33
Lysrör	109	212
Elektronik	606	813
Andra fraktioner	64	—
Frys punkt nedsättande vätskor	—	31
Slam från oljeavskiljare	3000	3000

Kemikalier

Inom Ullevi används kemikalier bland annat till skötsel av fotbollsplanen inklusive uppvärmning m.m. En genomgång av samtliga kemikalier har skett och vissa har plockats bort. Vi har de senaste åren reducerat antal kemikalier, vilket har varit en av våra årliga miljömål. Även en mapp för varje anläggning finns på plats. Vi har även märkt och förvarat kemikalier på avsedd plats.

En kemikalielista har upprättats och aktuella säkerhetsdatablad har införskaffats.

Got Event ska även under året se över och utöka användandet av miljövänlig gödning, vilket leder till att kväveutsläppen minskar.

Ullevis fotbollsplan har ett uppvärmningssystem som innehåller cirka 5,5 kubikmeter koncentrerad propylen glykol (livsmedelsglykol). Spädning med vatten ger ca 18 kubikmeter vätska i ett slutet rörsystem som ligger cirka 20 centimeter under markytan.

Got Event använder inga bekämpningsmedel i sin verksamhet.

En riskinventering för kemikalie- och oljehantering har gjorts.

Kylmedier

2005 fanns 35 olika anläggningar med 180,8 kg kylmedia på Ullevi. Det är både anläggningar som innehåller HCFC, så kallade "mjuka freoner" som är skadliga för ozonskiktet och anläggningar som innehåller HFC, kylmedia som inte påverkar ozonskiktet. Det är dock viktigt att

känna till att de allra flesta HFC-gaserna är mycket potenta växthusgaser.

De olika anläggningarna delas i två grupper beroende på var de befinner sig: komfortkyla som är anläggningar där Got Event både är ägare och brukare respektive restaurangkyla som är anläggningar som används av Ullevi Restaurang och Konferens AB.

Sammanställning över anläggningar innehållande kylmedier 2005 (2004)

	Antal	HCFC (kg)	HFC (kg)
Komfortkyla	18 (14)	17,3 (17,3)	97,0 (90,0)
Restaurangkyla	13 (13)	0 (0)	66,5 (66,5)
Summa	35 (27)	17,3 (17,3)	163,5 (156,5)

Ullevi använder inte fjärrkyla.

Transporter, fordon och bränsleförbrukning

De transporter som finns med i miljöredovisningen är Got Events egna transporter. Got Event har gjort ett inköp av ytterligare en elbil (golfbil). Vi har även gjort oss av med ett fordon, vilket är bra ur miljösynpunkt.

Företaget gör även allt för att minska transportererna, men framförallt vid de externa transportererna anlitas certifierade åkerier så mycket som möjligt. Ullevi personal som kör mycket i tjänsten har genomgått eco-driving kurs. Vi försöker få personalen att samåka, åka Västtrafik eller ta cykeln.

Fordon

Under denna rubrik redovisas de fordon som används inom Ullevi och vid skötsel av Gamla Ullevi, Kamratgården, ÖIS-gården och GAIS-gården. Got Event har monterat katalysator eller partikelfälla på ett flertal arbetsfordon, se tabellen nedan.

Fordon	Reg./tillv. nr	År	Bränsle
Mitsubishi L 200 Pick-up	GRM570	1998	Diesel
Mitsubishi L 200 Pick-up	JEC664	2000	Diesel
Mercedes, lastbil	GWD876	1998	Diesel

Arbetsfordon	Reg./tillv. nr	År	Bränsle
Kawasaki, mule	LBZ623		Bensin
Traktor mini, Schanzli	SBE982	2000	Diesel
Traktor Valmet, partikelfilter	AYY317	2000	Diesel
Traktor Valmet	EZK889		Diesel
Ransomes Mastiff Arena, katalysator		1992	Bensin
Ransomes Mastiff Arena, katalysator		1998	Bensin
Ransomes Mastiff Arena, katalysator		1985	Bensin
Roberine 900, partikelfilter		1998	Diesel
Toro RM 3100, partikelfilter		2003	Diesel
John Deere, partikelfilter		2000	Diesel
Melex 28 golfbil		1996	EL
Melex 25 golfbil	TNM478	2003	EL
Melex 25 golfbil	TNM493	2003	EL
Melex 25 golfbil	SYH895	2002	EL
Melex 25 golfbil		2005	EL

Bränsle

Nedanstående bränsle används inom Ullevi. Bränsleförbrukningen under 2005 visas i tabellen nedan.

Förutom bränslet som redovisas för Ullevi använder bolaget ett konto med namnet *Evenemang*. Detta är det bränsle som förbrukas när fordon hyrs in till något särskilt större evenemang.

Sammanställning över förbrukade mängder bränsle inom Ullevi, inklusive gamla Ullevi, Kamratgården, GAIS-gården och ÖIS-gården 2005 (2004).

Typ av bränsle	Diesel (l)	Bensin (l)	Alkylat bensin (l)
Mängd	5077 (6610)	1217 (625)	135 (240)
<i>Evenemang</i>	5932 (231)	3429 (5879)	—
EM		584	

Vattenförbrukning

Den sammanlagda förbrukningen för Ullevi, planbevattningen och Valhall IP var 32 152 kubikmeter brutto under 2005.

Dagvatten

Det dagvatten som uppstår i garaget går till en oljeavskiljare och förs sedan vidare till det kommunala avlopps nätet. Övrigt dagvatten som uppstår inne på Ullevi går till en pumpgrop och sedan ut i Mölndalsån. Provt på det utgående vattnet har tagits tidigare år. De parametrar som analyseras är: pH, konduktivitet, NO₂-N, NO₃-N, NH₄-N, alkalinitet, Cl, permanganat, P, K, SO₄-S, Ca, Mg, Mn, Cu, Zn, Mo, B, Fe, S, Na, K, och Al.

Anledningen till att Got Event testar det utgående vattnet är dels att vi vill skaffa oss kunskap om vad vattnet innehåller med tanke på recipienten, men även för att det finns planer på att återföra dagvattnet till fotbollsplanen vid bevattning. Detta skulle vara ett sätt att bättre ta vara på vattnet och även näringsämnen som finns i vattnet.

Enligt uppgifter från Miljöförvaltningen såväl som AnalyCen AB så innehåller inte vattnet något anmärkningsvärt.

Förslag har tagits fram på hur det tekniskt skulle vara möjligt att köra dräneringsvattnet i retur till Ullevi och använda det för bevattning.

Buller

Bullermätningar genomförs vid de evenemang där vi bedömer att behov finns. Mätningarna har utförts av Skyddsingenjör Ture Gustavsson vid Park & naturförvaltningen. Analys och sammanställning utförs av företaget StämgaFFeln.

Arrangören ansvarar för att alla bestämmelser, lagar, förordningar och rekommendationer som kan tillämpas på evenemanget följs. I Got Events kontrakt med arrangören skrivs in att de rekommenderade gränsvärdena ska följas. Mätningar utförs vid repetitioner, förband samt under huvudevenemanget. Försäljning av hörselproppar sker och ca 65-70 procent av publiken använder dessa. Vid riskevenemang skrivs även "hög ljudvolym" på biljetten.

Egenkontroll

Inom egenkontrollen har mätningar gjorts och under år 2005 har redovisning till Miljöförvaltningen skett.

Inköp av varor och tjänster

Inköpsrutinerna har gått igenom och kompletterats, vi följer vår inköspolicy den anger att vi skall använda de

företag som har ramavtal med kommunens upphandlingsbolag vilket skall leda till miljövänliga inköp. Got Event AB skall följa lagen om offentlig upphandling, LOU, samt Göteborgs miljöpolicy, som tydligt påtalar att en stor miljömedvetenhet skall tillämpas vid upphandling.

PCB och kvicksilver

En PCB- och kvicksilverinventering har genomförts inom Got Event enligt uppgift från installationsansvarig.

Miljöutbildning

År 2005 gjordes en komplettering av den personal som tidigare inte genomgått utbildningen om miljökunskap. Utbildningen uppfyller kraven som ställs för Miljödiplomering. Samtliga i bolaget har genomfört denna utbildning.

Bullermätningar genomförda vid evenemang på Ullevi 2005

Konsert med	Plats	Datum	Leq dB(A)	Lmax dB(A)	Peak dB©
Iron Maiden	Ullevi	050711	98,9	116,4	140
U2	Ullevi	050729	99,5	117,0	140

Scandinavium

Tillstånd, anmälan och godkännande

Idrottsanläggning

Verksamheten Scandinavium är anmälda till miljöförvaltningen i enlighet med §38, förordningen om miljöfarlig verksamhet och hälsoskydd (se bilaga 1).

Inga anmärkningar finns mot verksamheten enligt uppgift från Miljöförvaltningen.

Livsmedelshantering

Alla lokaler (med vissa undantag) där livsmedel hanteras yrkesmässigt ska vara godkända enligt §38 livsmedelsförordningen. Godkännandet görs av Miljöförvaltningens livsmedelsavdelning. Scandinaviums lokaler är godkända enligt denna förordning. Inga anmärkningar finns mot verksamheterna enligt uppgift från Miljöförvaltningen.

Energi

Got Event har etablerat en arbetsgrupp, Energibesparingsgruppen, vars uppgift är att försöka minska energiförbrukningen generellt i bolaget. Förutom elförbrukning fokuseras det även på förbrukningen av värme och vatten/avlopp. Energibesparingsgruppens arbete kan indelas i fem delar, nämligen a) identifiera, b) mäta, c) analys, d) åtgärd och e) uppföljning/utvärdering. Got Event har av denna anledning under 2004 och 2005 placerat ut kompletterande mätutrustning som skall möjliggöra en snabb och effektiv analys. Arbetet kommer att fortsätta under 2006.

Got Event har fastighets- och installationstekniker som på heltid arbetar med att "drifta" och underhålla teknisk utrustning. I deras arbetsuppgifter ingår även att kontinuerligt analysera, utvärdera och förbättra utrustningen, vilket innebär att energibesparing är ett viktigt arbetsmoment. Praktiskt betyder detta att vid underhåll och byte av utrustning ersätts gammal utrustning med ny energibesparande. Energibesparingsaspekten är en viktig del vid val av ny utrustning. Vid ny-, till- och ombyggnad arbetar projektledaren med utrustningens livskostnads-cykel (enligt NEU94Ks riktlinjer), vilket medför att energiförbrukningen ofta får en avgörande roll vid val av utrustning.

Under året har vi vid renovering införskaffat snålspolande toaletter, sparventiler/flödesbegränsare på kranar och duschar och även närvarostyrning av el. Vi byter även ut de gamla trasiga armaturerna mot nya energisnåla vilket minskar energiförbrukningen.

Exempel på åtgärder: Valhallabadets undervattensbelysning byte av armaturer, energiåtgången har reducerats med 93 procent. Timer styrning i utrymmen som inte används regelbundet. Byte av armaturer i Valhalla Sport C-hall reducerad energiförbrukning med ¼.

Belysningen i badets sandfilterbehållare och belysningen i fläktrum är numera timerstyrda.

Ett led i arbetet med miljöhänsyn, i samband med el-effektivitet, undersöker Got Event förutsättningar för en storskalig nätansluten solcellsanläggning på Ullevis tak. Om projektet kommer att realiseras innebär det att solcellsanläggningen skulle vara en av Sveriges största.

Vad gäller Got Events elförbrukning måste den ses i ljuset av de specialanläggningar och den verksamhet som Got Event bedriver, dvs. evenemang. Detta innebär att mängden evenemang, typen av evenemang och antal dagar evenemanget pågår har en stor betydelse, dels på årsförbrukningens storlek dels gällande fördelningen över året.

EI

Verksamheten på Scandinavium förbrukade år 2005 cirka 5.600 MWh.

Verksamheten på Scandinavium och därmed förbrukningen varierar starkt mellan lågsäsong (sommar) och högsäsong (vinter). Elen levereras av Plus Energi, men nätet ägs av Göteborg Energi. Bra miljöval-el har inte valts.

I Scandinavium används datoriserad styr- och reglerutrustning för att få ett optimalt inneklimat och samtidigt minsta möjliga energiförbrukning.

Fjärrvärme

Fjärrvärme används i stor omfattning och leverantör är Göteborg Energi. Tyvärr är det inte tekniskt möjligt att få fram en förbrukningssiffra för endast Scandinavium. Scandinavium, Valhallabadet och Valhalla Sport redovisas tillsammans. 2005 förbrukade de tre anläggningarna cirka 12.600 MWh.

Eftersom fjärrvärme till övervägande del används för uppvärmning ökar behovet och förbrukningen drastiskt på vintern jämfört med sommarhalvåret.

Sammanställning av energiförbrukning. Obs! Fjärrvärme för både Scandinavium, Valhalla och Valhalla Sport

Energislag	2004	2005	Snitt
EI (MWh)	5347	5624	5235
Fjärrvärme (MWh)	9295	12631	10963

Avfall

Scandinavium ger upphov till en stor mängd avfall. På Scandinavium finns en miljöstation. Miljöstationen

används även av McDonalds, Restaurang Mållinjen samt Wallenstamhallen.

Vid miljöstationen sorteras följande fraktioner; kontorspapper, wellpapp, trä, handdukspapper, metall/plåt, färgat och ofärgat glas, brännbart avfall, biologiskt avfall och popcorn. Vid stationen finns en våg. Vågen finns för att avfallet efter vägning och bokföring körs in till Svenska Mässans avfallsstation. Vägningen sker för att hålla isär de båda verksamheternas avfall.

Avfallshanteringen inne på Scandinavium sköts av Sodexo. För borttransporten av avfall står ett antal entreprenörer: IL tar hand om återvinningsmaterialet och Renova tar hand om det biologiska samt det brännbara avfallet. Det brännbara materialet komprimeras för att minska transportbehovet. Västsvenska Fettåtervinning tar hand om fett från restaurangerna.

Det finns även en miljöstation där farligt avfall tas omhand. Renovas LOTS-system används. Detta system har använts sedan 2001. Färgburkar, fast oljeavfall, sprayburkar, lösningsmedel, spillolja, stora och små batterier, lysrör, glimtändare, kondensatorer, glödlampor, kvicksilverlampor, natriumlampor och halogenlampor är de avfallslag som tas omhand. Stationen används även av McDonalds, Restaurang Mållinjen och Wallenstamhallen.

Sammanställning över avfallsmängderna på Scandinavium

Materials lag	2004 (kg)	2005(kg)
Brännbart verksamhetsavfall Sodexo	161977	97994
Brännbart grovt verksamhetsavfall Renova	—	95770
Behandlat trä	2329	970
Rent trä	4558	2625
Blandat Renova	890	12050
Wellpapp	35496	28058
Kontorspapper	1084	217
Skrot	4903	6090
Glasförpackningar, färgat Renova/Sodexo	2542	14713
Glasförpackningar, ofärgat	463	319
Slam från fettavskiljare	3000	3000
Biologiskt avfall från Restaurangen	4992	5050
Biologiskt avfall från Arenan & Mållinjen	5000	4900
Deponi* Ej mätbart	1852	—

Sammanställning över farligt avfall på Scandinavium

	2004 (kg)	2005(kg)
Färg	511	176
Blybatterier	496	312
Olja och fett	154	14
Lysrör	201	254
Elektronik	364	569
Andra fraktioner	—	27
Övrigt	—	—

Kemikalier

Got Events användning av kemikalier är ganska omfattande både till volym och antalet produkter. Inom Scandinavium används kemikalier bland annat till driften av kylaggregatet som kyler isen. Förutom ammoniak som kylmedium (se under rubriken kylmedier) så används etylenglykol i kylprocessen. I kylslingorna i isen används 25-procentig kalciumklorid-lösning och dessutom tillsätts 1 procent miljöanpassad korrosionsinhibitor till systemet.

En kemikalielista har upprättats och aktuella säkerhetsdatablad har införskaffats. Dessutom har en genomgång av samtliga kemikalier skett och vissa har plockats bort. Årligen har vi som mål att reducera antalet kemikalier. Riskinventering för kemikalie- och oljehantering har gjorts. Även en mapp för varje anläggning finns på plats. Vi har även märkt och förvarat kemikalier på avsedd plats.

Kylmedier

På Scandinavium finns en rad olika anläggningar innehållande kylmedia för olika ändamål.

Den stora kylanläggningen till isen i Scandinavium har ammoniak (R 717) som köldmedium. Totalt finns 228 kg ammoniak i systemet.

Förutom kylsystemet för isen fanns under år 2005, 30 olika anläggningar med 234,2 kg kylmedia på Scandinavium. Det är både anläggningar som innehåller HCFC, så kallade "mjuka freoner", som är skadliga för ozonskiktet och anläggningar som innehåller kylmedia som inte påverkar ozonskiktet, HFC. Det är dock viktigt att känna till att de allra flesta HFC-gaserna är mycket potenta växthusgaser.

Sammanställning över anläggningar innehållande kylmedier 2005 (2004)

	Antal	HCFC (kg)	HFC (kg)
Anläggningar (kg)	30 (30)	86,3 (84,5)	151,4 (147,9)
Anläggningar (antal)	30 (30)	10 (9)	22 (21)

Scandinavium använder inte fjärrkyla.

Transporter, fordon, och bränsleförbrukning

De transporter som finns med i miljöutredningen är Got Events egna transporter. Got Event har gjort ett inköp av ytterligare en elbil (golfbil). Vi har även gjort oss av med ett fordon, vilket är bra ur miljösynpunkt.

Företaget gör även allt för att minska transporterna, men framförallt vid de externa transporterna anlitas certifierade åkerier så mycket som möjligt. Ullevis personal som kör mycket i tjänsten har genomgått eco-driving kurs. Vi försöker få personalen att samåka, åka Västtrafik eller ta cykeln.

Fordon

Här redovisas Scandinaviums fordon och bränsleförbrukning.

Fordon	Reg./tillv. nr	År	Bränsle
Mercedes, lastbil	EZK889	1998	Diesel

Arbetsfordon	Reg./tillv. nr	År	Bränsle
Zamboni, ismaskin	HDB5399	2000	EL
Zamboni, ismaskin	HDB2798	2000	EL
Linde E2, truck	3259101	1989	EL
Linde E3, truck	GIX336M	2000	EL

Bränsle

Bränsleförbrukningen under 2005 visas i tabellen nedan.

Förutom det bränsle som är bokfört på Scandinavium så har bolaget även ett konto med namnet *Evenemang*. Detta är bränslet som förbrukas när fordon hyrs in till något särskilt större evenemang.

Sammanställning över förbrukade mängder bränsle inom Scandinavium 2005 (2004)

Typ av bränsle	Diesel (liter)	Bensin (liter)
Mängd	746 (1701)	— (582)
<i>Evenemang</i>	— (—)	1689 (1752)

Vattenförbrukning

Den sammanlagda förbrukningen för Scandinavium var 15 623 kubikmeter brutto under 2005.

Buller

Bullermätningar görs vid de evenemang där vi bedömer att behov finns. Mätningarna har utförts av skyddsingenjör Ture Gustavsson vid Park & naturförvaltningen. Analys och sammanställning utförs av företaget StämgaFFeln.

Arrangören ansvarar för att alla bestämmelser, lagar, förordningar och rekommendationer som kan tillämpas på evenemanget följs. I Got Events kontrakt med arrangören skrivs in att de rekommenderade gränsvärdena skall

följas. Mätningar utförs vid repetitioner, förband samt under huvudevenemanget. Försäljning av hörselproppar sker och ca 65-70 procent av publiken använder dessa. Vid riskevenemang skrivs även "hög ljudvolym" på biljetten.

Egenkontroll

Scandinavium har inte haft några problem med buller som stört grannar eller liknande. Däremot så har ljudvolymen inne på anläggningen ibland varit högre än vad som är lämpligt. Mätningar gjordes vid några tillfällen under 2005 (se tabell längst ner på sidan).

Inköp av varor och tjänster

Inköpsrutinerna har gått igenom och kompletterats, vi följer vår inköspolicy vilken anger att vi skall använda de företag som har ramavtal med kommunens upphandlingsbolag. Detta leder till miljövänliga inköp. Got Event AB skall följa lagen om offentlig upphandling, LOU, samt Göteborgs miljöpolicy, som tydligt påtalar att en stor miljömedvetenhet skall tillämpas vid upphandling.

PCB och kvicksilver

PCB-fogarna på yttre fasaden har tagits bort och ersatts med ett icke PCB innehåll.

Miljöutbildning

År 2005 gjordes en komplettering av den personal som tidigare inte genomgått utbildningen om miljökunskap. Utbildningen uppfyller kraven som ställs för Miljödiplomering. Samtliga i bolaget har genomfört denna utbildning.

Bullermätningar genomförda vid evenemang i Scandinavium 2005

Konsert med	Plats	Datum	Leq dB(A)	Lmax dB(A)	Peak dB©
Rod Stewart	Scandinavium	050609	91,5	118,2	140,0
Bob Dylan	Scandinavium	051121	93,6	112,2	Ej uppmätt
Grease	Scandinavium	051110	85,4	98,1	Ej uppmätt
Elton John	Scandinavium	051203	96,2	106,0	127,3

Valhallabadet

Tillstånd, anmälan och godkännande

Badanläggning och solarium

Verksamheten är anmäld till miljöförvaltningen i enlighet med §38 förordningen om miljöfarlig verksamhet och hälsoskydd (se bilaga 1).

Övriga verksamheter

Got Event bedriver ingen annan verksamhet i Valhallabadet.

Energi

Got Event har etablerat en arbetsgrupp - Energi- besparingsgruppen, vars uppgift är att försöka minska energiförbrukningen generellt i bolaget, dvs. förutom elförbrukning fokuseras även förbrukningen på värme och vatten/avlopp. Energibesparingsgruppens arbete kan indelas i fem delar, nämligen a) identifiera, b) mäta, c) analys, d) åtgärd och e) uppföljning/utvärdering. Got Event har av denna anledning under 2004 och 2005 placerat ut kompletterande mätutrustning som skall möjliggöra en snabb och effektiv analys. Denna grupps arbete kommer att fortsätta under 2006.

Got Event har fastighets- och installationstekniker som på heltid arbetar med att "drifta" och underhålla teknisk utrustning. I deras arbetsuppgifter ingår även att kontinuerligt analysera, utvärdera och förbättra utrustningen, vilket innebär att energibesparing är ett viktigt arbetsmoment. Praktiskt betyder detta att vid underhåll och byte av utrustning ersätts gammal utrustning med ny energibesparande. Energibesparingsaspekten är en viktig del vid val av ny utrustning. Vid ny-, till- och ombyggnad arbetar projektledaren med utrustningens livskostnads cykel (enligt NEU94Ks riktlinjer), vilket medför att energiförbrukningen ofta får en avgörande roll vid val av utrustning.

Under året har vi vid renovering införskaffat snålspolande toaletter, sparventiler/flödesbegränsare på kranar och duschar och även närvarostyrning av el. Vi byter även ut de gamla trasiga armaturerna mot nya energisnåla vilket minskar energiförbrukningen.

Exempel på åtgärder: Valhallabadets undervattensbelysning byte av armaturer, energiåtgången har reducerats med 93 procent. Timer styrning i utrymmen som inte används regelbundet. Byte av armaturer i

Valhalla Sport C-hall reducerad energiförbrukning med ¼.

Belysningen i badets sandfilterbehållare och belysningen i fläktrum är numera timerstyrda.

Ett led i arbetet med miljöhänsyn, i samband med el-effektivitet, undersöker Got Event förutsättningar för en storskalig nätansluten solcellsanläggning på Ullevis tak. Om projektet kommer att realiseras innebär det att solcellsanläggningen skulle vara en av Sveriges största.

Vad gäller Got Events elförbrukning måste den ses i ljuset av de specialanläggningar och den verksamhet som Got Event bedriver, dvs. evenemang. Detta innebär att mängden evenemang, typen av evenemang och antal dagar evenemanget pågår har en stor betydelse, dels på årsförbrukningens storlek dels gällande fördelningen över året..

El

Verksamheten på Valhallabadet och Valhalla Sport förbrukade år 2005 cirka 4.400 MWh.

Det finns ingen egen redovisning av Valhallabadets elförbrukning utan den redovisas tyvärr tillsammans med Valhalla Sport. Förbrukningen varierar måttligt mellan en lägre förbrukning på sommaren och högre på vintern.

Elen levereras av Plus Energi, men nätet ägs av Göteborg Energi. Bra miljöval-el har inte valts.

För att optimera användningen av energi används datoriserad styr- och reglerutrustning för VVS och el. För att inte all värmeenergin i det använda duschvattnet ska gå till spillo finns värmepumpar inkopplade. Detta är väldigt bra ur miljösynpunkt.

Fjärrvärme

Fjärrvärme används i stor omfattning och leverantör är Göteborg Energi. Tyvärr är det inte tekniskt möjligt att få fram en förbrukningssiffra för endast Valhallabadet. Scandinavium, Valhallabadet och Valhalla Sport redovisas tillsammans. 2005 förbrukade de tre anläggningarna cirka 10384 MWh.

Eftersom fjärrvärme till övervägande del används för uppvärmning ökar behovet och förbrukningen drastiskt på vintern jämfört med sommarhalvåret.

Sammanställning av energiförbrukning. Obs! El för både Valhallabadet och Valhalla Sport. Fjärrvärme för Valhallabadet, Scandinavium och Valhalla Sport.

Energislag	2004	2005	Snitt
El (MWh)	4701	4424	4609
Fjärrvärme (MWh)	9295	10260	9717

Avfall

Valhallabadet ger upphov till stora mängder avfall. På Valhallabadet finns en miljöstation vid Sven Rydells

gata (mot Mölndalsån) sedan november 2002. Denna används för källsorterat avfall från Valhallabadet och hyresgäster. De fraktioner som sorteras är kartong/wellpapp, papper, glas, brännbart, obrännbart och elektronikskrot. Avfallsentreprenör är Renova.

Farligt avfall tas omhand i en separat miljöstation. Renovas LOTS-system har använts sedan november 2002. De fraktioner som tas omhand är normalt glödlampor, lysrör, batterier, spilloljor, sprayburkar och lösningsmedel.

Sammanställning över avfallsmängderna på Valhallabadet

Materialslag	2004 (kg)	2005(kg)
Brännbart verksamhetsavfall	67392	76380
Brännbart grovt verksamhetsavfall	—	90
Behandlat trä	—	—
Obrännbart	1440	1560
Blandat	—	4270
Wellpapp	3744	2600
Kontorspapper	2480	4092
Skrot	—	—
Glasförpackningar, färgat	1742	1976
Plastförpackningar	—	90

Sammanställning av farligt avfall från Valhallabadet

Materialslag	2004 (kg)	2005(kg)
Färg	47	Ingen tömning under 2005
Blybatterier	—	—
Batterier och ackumulatorer	34	—
Olja och fett	38	—
Lysrör	268	—
Elektronik	577	—
Aerosoler	—	—
Andra fraktioner	—	—
Övrigt	18	—

Kemikalier

Vid Valhallabadet används stora mängder kemikalier för att hålla bästa kvalitet på badvattnet. Bland annat används 30.000 liter 12-procentig natriumhypoklorit och 6.600 liter flockningsmedel.

En genomgång av samtliga kemikalier har skett och vissa har plockats bort. Dessutom har en kemikalielista upprättats och aktuella säkerhetsdatablad har införskaffats. Årligen har vi som mål att reducera antalet kemikalier. Även en mapp för varje anläggning finns på plats. Vi har även märkt och förvarat kemikalier på avsedd plats.

Kylmedier

2005 fanns 12 olika anläggningar med 167,5 kg kylmedia som ägs eller brukas av Got Event på Valhallabadet. Det är både anläggningar som innehåller HCFC, så kallade

”mjuka freoner”, som är skadliga för ozonskiktet och anläggningar som innehåller kylmedia som inte påverkar ozonskiktet, HFC. Det är dock viktigt att känna till att de allra flesta HFC-gaserna är mycket potenta växthusgaserna. De anläggningar som drivs av entreprenörer finns inte med i redovisningen.

Sammanställning av anläggningar innehållande kylmedier 2005 (2004)

	Totalt	HCFC (kg)	HFC (kg)
Anläggningar (kg)	167,5 (167,5)	20,0 (20,0)	147,5 (147,5)
Anläggningar (antal)	12 (11)	3 (3)	9 (8)

Användningen av kylmedia är omfattande och Valhallabadet använder inte fjärrkyla. Då alla kylanläggningar läcker förr eller senare så är det intressant med en utvärdering av de tekniska och ekonomiska möjligheterna att koppla in Valhallabadet på Göteborg Energis nät med fjärrkyla.

Transporter, fordon och bränsleförbrukning

Under denna rubrik redovisas de fordon som finns inom Valhallabadet och deras bränsleförbrukning. Got Event har gjort ett inköp av ytterligare en elbil (golfbil). Vi har även gjort oss av med ett fordon, vilket är bra ur miljösynpunkt.

Företaget gör även allt för att minska transporter, men framförallt vid de externa transportererna anlitas certifierade åkerier så mycket som möjligt. Ullevis personal som kör mycket i tjänsten har genomgått eco-driving kurs. Vi försöker få personalen att samåka, åka Västtrafik eller ta cykeln.

De fordon som finns med i miljöredovisningen är Got Events egna.

Fordon

Här redovisas Valhallas fordon och bränsleförbrukning.

Fordon	Reg./tillv. nr	År	Bränsle
VW Golf combi	UCH417	2002	Gas/Bensin
Minitraktor	—	—	Diesel

Sammanställning över förbrukad mängd bränsle inom Valhallabadet 2005 (2004)

Typ av bränsle	Bensin (l)	Diesel (l)	Fordonsgas (m ³)
Mängd	1097 (1663)	99 (—)	618 (109)

Vattenförbrukning

Den sammanlagda förbrukningen för Valhallabadet och Valhalla Sport var 96721 kubikmeter brutto under 2005.

Buller

Inga bullerproblem har noterats.

Inköp av varor och tjänster

Inköpsrutinerna har gått igenom och kompletterats, vi följer vår inköspolicy vilken anger att vi skall använda de företag som har ramavtal med kommunens upphandlingsbolag. Detta leder till miljövänliga inköp. Got Event AB skall följa lagen om offentlig upphandling, LOU, samt Göteborgs miljöpolicy, som tydligt påtalar att en stor miljömedvetenhet skall tillämpas vid upphandling.

PCB och kvicksilver

En PCB- och kvicksilverinventering har genomförts inom Got Event enligt uppgift från installationsansvarig.

Miljöutbildning

År 2005 gjordes en komplettering av den personal som inte tidigare genomgått utbildningen om miljökunskap. Utbildningen uppfyller kraven som ställs för Miljödiplomering. Samtliga i bolaget har genomfört denna utbildning.

Valhalla Sporthall

Tillstånd, anmälan och godkännande

Idrottsanläggning

Verksamheten är anmäld till miljöförvaltningen i enlighet med §38 förordningen om miljöfarlig verksamhet och hälsoskydd (se bilaga 1).

Inga anmärkningar finns mot verksamheten enligt uppgift från Miljöförvaltningen.

Energi

Got Event har etablerat en arbetsgrupp, Energibesparingsgruppen, vars uppgift är att försöka minska energiförbrukningen generellt i bolaget. Förutom elförbrukning fokuseras det även på förbrukningen av värme och vatten/avlopp. Energibesparingsgruppens arbete kan indelas i fem delar, nämligen a) identifiera, b) mäta, c) analys, d) åtgärd och e) uppföljning/utvärdering. Got Event har av denna anledning under 2004 och 2005 placerat ut kompletterande mätutrustning som skall möjliggöra en snabb och effektiv analys. Arbetet kommer att fortsätta under 2006.

Got Event har fastighets- och installationstekniker som på heltid arbetar med att "drifta" och underhålla teknisk utrustning. I deras arbetsuppgifter ingår även att kontinuerligt analysera, utvärdera och förbättra utrustningen, vilket innebär att energibesparing är ett viktigt arbetsmoment. Praktiskt betyder detta att vid underhåll och byte av utrustning ersätts gammal utrustning med ny energibesparande. Energibesparingsaspekten är en viktig del vid val av ny utrustning. Vid ny-, till- och ombyggnad arbetar projektledaren med utrustningens livskostnads-cykel (enligt NEU94Ks riktlinjer), vilket medför att energiförbrukningen ofta får en avgörande roll vid val av utrustning.

Under året har vi vid renovering införskaffat snålspolande toaletter, sparventiler/flödesbegränsare på kranar och duschar och även närvarostyrning av el. Vi byter även ut de gamla trasiga armaturerna mot nya energisnåla vilket minskar energiförbrukningen.

Exempel på åtgärder: Valhallabadets undervattensbelysning byte av armaturer, energiåtgången har reducerats med 93 procent. Timer styrning i utrymmen som inte används regelbundet. Byte av armaturer i Valhalla Sport C-hall reducerad energiförbrukning med ¼.

Belysningen i badets sandfilterbehållare och belysningen i fläktrum är numera timerstyrda.

Ett led i arbetet med miljöhänsyn, i samband med el-effektivitet, undersöker Got Event förutsättningar för en storskalig nätansluten solcellsanläggning på Ullevis tak. Om projektet kommer att realiseras innebär det att solcellsanläggningen skulle vara en av Sveriges största.

Vad gäller Got Events elförbrukning måste den ses i ljuset av de specialanläggningar och den verksamhet som Got Event bedriver, dvs. evenemang. Detta innebär att mängden evenemang, typen av evenemang och antal dagar evenemanget pågår har en stor betydelse, dels på årsförbrukningens storlek dels gällande fördelningen över året.

EI

Verksamheten på Valhallabadet och Valhalla Sport förbrukade år 2005 cirka 4.424 MWh.

Det finns tyvärr ingen separat redovisning av Valhalla Sports elförbrukning utan den redovisas tillsammans med Valhallabadet. Den övervägande delen av förbrukningen kommer från Valhallabadets verksamhet.

Elen levereras av Plus Energi, men nätet ägs av Göteborg Energi. Bra miljöval-el har inte valts.

För att optimera användningen av energi används datoriserad styr- och reglerutrustning för VVS och el.

Fjärrvärme

Fjärrvärme används i stor omfattning och leverantör är Göteborg Energi. Tyvärr är det inte tekniskt möjligt att få fram en förbrukningssiffra för endast Valhalla Sport. Valhalla Sport, Valhallabadet och Scandinavium redovisas tillsammans. 2005 förbrukade de tre anläggningarna cirka 10384 MWh.

Eftersom fjärrvärme till övervägande del används för uppvärmning ökar behovet och förbrukningen drastiskt på vintern jämfört med under sommarhalvåret.

Sammanställning av energiförbrukning Obs! För el är redovisningen både för Valhalla Sport och Valhallabadet. För fjärrvärme är redovisningen för både Valhalla Sport, Valhallabadet och Scandinavium. Särredovisning är inte möjlig.

Energislag	2004	2005	Snitt
EI (MWh)	4 701	4 424	4 562
Fjärrvärme (MWh)	9 295	10 384	9 839

Avfall

Got Event och de olika arenorna ger upphov till stora mängder avfall. Vid Valhalla Sport finns en miljöstation. Denna nyttjas även av Valhalla Bowling och Scandinaviums restaurang. Miljöstationen togs i bruk februari 2004.

Vid miljöstationen sorteras följande: kontorspapper, well, metall/plåt, färgat och ofärgat glas, brännbart avfall, obrännbart avfall och biologiskt avfall.

Avfallshanteringen sköts av Sodexho. För borttransporten av avfallet står IL förutom för det biologiska avfallet och det brännbara som tas omhand av Renova.

Valhalla Sport använder Scandinaviums station för insamling av farligt avfall. Renovas LOTS-system används. Detta system har använts sedan november 2001. Färgburkar, fast oljeavfall, sprayburkar, lösningsmedel, spillolja, stora och små batterier, lysrör, glimtändare, kondensatorer, glödlampor, kvicksilverlampor, natriumlampor och halogenlampor är de avfallsslag som tas om hand.

Sammanställning över avfallsmängderna på Valhalla Sport inklusive Scandinaviums restaurang och Valhalla Bowling

Materialslag	2004 (kg)	2005(kg)
Brännbart verksamhetsavfall	49961	27035
Behandlat trä	188	30
Rent trä	687	114
Wellpapp	9173	5711
Kontorspapper	694	—
Metall	870	1072
Glasförpackningar, färgat	2092	2071
Deponi	463	1590
Biologiskt	—	1550

Farligt avfall från Valhalla Sport, Scandinaviums restaurang och Valhalla Bowling lämnas och redovisas tillsammans med Scandinavium.

Kemikalier

Inom Valhalla Sport används inga stora mängder kemikalier. En genomgång av samtliga kemikalier har skett och vissa har plockats bort. Årligen har vi som mål att reducera antalet kemikalier.

En kemikalielista har upprättats och aktuella säkerhetsdatablad har införskaffats. Även en mapp för varje anläggning finns på plats. Vi har även märkt och förvarat kemikalier på avsedd plats.

Kylmedia

Inom Valhalla Sport finns inga egna anläggningar innehållande kylmedia.

Transporter, fordon, och bränsleförbrukning

Valhalla Sport har inga egna fordon i verksamheten och därmed förbrukas inte heller något bränsle. Got Event har gjort ett inköp av ytterligare en elbil (golfbil). Vi har även gjort oss av med ett fordon, vilket är bra ur miljösynpunkt.

Företaget gör även allt för att minska transporterna, men framförallt vid de externa transporterna anlitas

certifierade åkerier så mycket som möjligt. Ullevi personal som kör mycket i tjänsten har genomgått eco-driving kurs. Vi försöker få personalen att samåka, åka Västtrafik eller ta cykeln.

Vattenförbrukning

Den sammanlagda förbrukningen för Valhalla Sport och Valhallabadet var 96721 kubikmeter brutto under 2005.

Buller

Inga bullerproblem har noterats.

Inköp av varor och tjänster

Inköpsrutinerna har gått igenom och kompletterats, vi följer vår inköspolicy vilken anger att vi skall använda de företag som har ramavtal med kommunens upphandlingsbolag. Detta leder till miljövänliga inköp. Got Event AB skall följa lagen om offentlig upphandling, LOU, samt Göteborgs miljöpolicy, som tydligt påtalar att en stor miljömedvetenhet skall tillämpas vid upphandling.

PCB och kvicksilver

En PCB- och kvicksilverinventering har genomförts inom Got Event enligt uppgift från installationsansvarig.

Miljöutbildning

År 2005 gjordes en komplettering av den personal som inte tidigare genomgått utbildningen om miljökunskap. Utbildningen uppfyller kraven som ställs för Miljödiplomering. Samtliga i bolaget har genomfört denna utbildning.

Kontor på Ullevi, Scandinavium och Valhallabadet

Tillstånd, anmälan och godkännande

Tillstånd etc behövs ej för verksamheten som bedrivs i kontoren. Vi köper endast in miljömärkta kontorsmaskiner/datorutrustning. Under 2005 har företaget reducerat pappersförbrukningen, vilket är positivt både av ekonomiska skäl såsom miljöskäl.

Vi har grundligare kontroll av dubbelsidig utskrift på skrivare och kopiator.

Got Event har införskaffat ekologiskt kaffe till personalen, vilket är positivt ur miljösynpunkt. I framtiden så vill vi även erbjuda våra kunder ekologiskt och kravmärkt livsmedel/kaffe.

Energi

Got Event har etablerat en arbetsgrupp - Energi- besparingsgruppen, vars fokus är att försöka minska energiförbrukningen generellt i bolaget, dvs. förutom elförbrukning fokuseras även förbrukningen på värme och vatten/avlopp. Energibesparingsgruppens arbetsfokus kan indelas i fem delar, nämligen a) identifiera, b) mäta, c) analys, d) åtgärd och e) uppföljning/utvärdering. Got Event har av denna anledning under 2004 och 2005 placerat ut kompletterande mätutrustning som skall möjliggöra en snabb och effektiv analys. Denna grupps arbete kommer att fortsätta under 2006.

Got Event har fastighets- och installationstekniker som på heltid arbetar med att "drifta" och underhålla teknisk utrustning. I deras arbetsuppgifter ingår även att kontinuerligt analysera, utvärdera och förbättra utrustningen, vilket innebär att energibesparing är ett viktigt arbetsmoment. Praktiskt betyder detta att vid underhåll och byte av utrustning ersätts gammal utrustning med ny energibesparande. Energibesparingsaspekten är en viktig del vid val av ny utrustning. Vid ny-, till- och ombyggnad arbetar projektledaren med utrustningens livskostnads-cykel (enligt NEU94Ks riktlinjer), vilket medför att energiförbrukningen ofta får en avgörande roll vid val av utrustning.

Under året har vi vid renovering införskaffat snålspolande toaletter, sparventiler/flödesbegränsare på kranar och duschar och även närvarostyrning av el. Vi byter även ut dom gamla trasiga armaturerna mot nya energisnåla vilket minskar energiförbrukningen.

Exempel på åtgärder: Valhallabadets undervattensbelysning byte av armaturer, energiåtgången har reducerats med 93 procent. Timer styrning i utrymmen som inte används regelbundet. Byte av armaturer i Valhallsport C-hall reducerad energiförbrukning med ¼.

Belysningen i badets sandfilterbehållare och belysningen i fläktrum är numera timer styrda.

Ett led av arbetet med miljöhänsyn i samband med el-effektivitet undersöker Got Event förutsättningar för en storskalig nätansluten solcellsanläggning på Ullevi tak. Om projektet skulle realiseras skulle detta innebära att solcellsanläggningen skulle vara en av Sveriges största.

Vad gäller Got Events elförbrukning måste den ses i ljuset av de specialanläggningar och den verksamhet som Got Event bedriver, dvs. evenemang. Detta innebär att mängden evenemang, typen av evenemang och antal dagar evenemanget pågår har en stor betydelse på dels på årsförbrukningens storlek samt dels fördelning över året.

EI

Elförbrukningen för kontorsdelarna redovisas inte separat utan finns med i respektive anläggnings förbrukning.

Fjärrvärme

Fjärrvärme används i stor omfattning och det är Göteborg Energi som är leverantör. Fjärrvärmeförbrukningen för kontorsdelarna redovisas inte separat utan finns med i respektive anläggnings förbrukning.

Avfall

Got Events verksamheter ger upphov till stora mängder avfall. Även kontorsdelarna ger upphov till avfall även om mängderna inte är så stora. Kontoren på de respektive arenorna använder samma avfallsstationer som övriga delar av arenorna. Det är endast Ullevi kontors avfall som kan redovisas separerat från anläggningen.

På varje kontor finns en (på Ullevi två) så kallade grön station för sortering av farligt avfall. Dessa stationer har funnits sedan 2002. Mindre stationer där wellpapp och kontorspapper samlas finns också.

Sammanställning över Ullevi kontors avfallsmängder

Materials lag	2004 (kg)	2005 (kg)
Brännbart verksamhetsavfall	11232	10450
Wellpapp	3120	1300
Tidningar/kontorspapper	45760	15867
Plastförpackningar	—	90
Glas färgat	—	2052
Obrännbart	—	780

Kemikalier

Inom kontorsdelarna används inga stora mängder kemikalier. En genomgång av samtliga kemikalier har skett och vissa har plockats bort. Årligen har vi som mål att reducera antalet kemikalier.

En kemikalielista har upprättats och aktuella säkerhetsdatablad har införskaffats. Även en mapp för varje anläggning finns på plats. Vi har även märkt och förvarat kemikalier på avsedd plats.

Kylmedia

Inom kontorsdelarna finns inga anläggningar som inte redovisats under respektive arena.

Transporter, fordon och bränsleförbrukning

De transporter som finns med i miljöredovisningen är Got Events egna transporter. Got Event har gjort ett inköp av ytterligare en elbil (golfbil). Vi har även gjort oss av med ett fordon, vilket är bra ur miljösynpunkt.

Företaget gör även allt för att minska transporterna, men framförallt vid de externa transporterna anlitas certifierade åkerier så mycket som möjligt. Ullevis personal som kör mycket i tjänsten har genomgått eco-driving kurs. Vi försöker få personalen att samåka, åka Västtrafik eller ta cykeln.

Fordon

Här redovisas de fordon som Administration använder. Fordonet avyttrades i mars månad därav den låga förbrukningen

Fordon	Reg./tillv. nr	År	Bränsle
Volvo V70	TET311	2002	Gas/bensin

Bränsleförbrukningen under 2005 (2004)

Typ av bränsle	Bensin (liter)	Gas (liter)
Mängd	47 (225)	132 (925)

Vattenförbrukning

Got Events vattenförbrukning kan inte särredovisas för de olika anläggningarna och kontorens vattenförbrukning särredovisas inte heller. Vi arbetar vidare med detta så att det i framtiden ska gå att se vattenförbrukningen för varje anläggning separat.

Den sammanlagda förbrukningen för hela Got Event var ca 151 064 kubikmeter brutto under 2005.

Kontorsmaterial

Enligt Got Events rutiner för inköp ska inköp ske från företag som har ramavtal med kommunen.

Pappersförbrukning

Kontorsverksamheterna på Got Event förbrukar en hel del papper och uppgifter över mängderna har tagits fram.

År	Papper (st)	Oh-film (st)
2004	786 500	500
2005	955 000	1000

Inköp av varor och tjänster

Inköpsrutinerna har gått igenom och kompletterats, vi följer vår inköspolicy vilken anger att vi skall använda de företag som har ramavtal med kommunens upphandlingsbolag. Detta leder till miljövänliga inköp. Got Event AB skall följa lagen om offentlig upphandling, LOU, samt Göteborgs miljöpolicy, som tydligt påtalar att en stor miljömedvetenhet skall tillämpas vid upphandling.



Gerth-Ove Karlsson
Miljösamordnare



Thomas Torkelsson
VD

Bilaga 1

38 § Förordningen om miljöfarlig verksamhet och hälsoskydd.

38 § anger att "den som avser att driva

1. hotell, pensionat eller liknande lokaler där allmänheten yrkesmässigt erbjuds tillfällig bostad
2. idrottsanläggningar, campinganläggningar, badanläggningar, strandbad och andra liknande anläggningar som är upplåtna åt allmänheten eller som annars utnyttjas av många människor,
3. lokaler där allmänheten yrkesmässigt erbjuds hygienisk behandling, eller
4. lokaler för undervisning, vård eller annat omhändertagande, skall göra anmälan till den kommunala nämnden innan lokalen eller anläggningen tas i bruk."