



Verksamheten & årsredovisning 2008



Got Event

ULLEVI • SCANDINAVIUM • VALHALLA®

Verksamheten 2008

Nytt publikrekord, igen!	2
Mångfald på våra arenor	5
Vi bidrar till Göteborgs attraktiva image	6
Vision, affärsidé och strategier	7
Vision	7
Affärsidé	7
Långsiktiga strategier	7
Med miljön i fokus	8
Evenemangsverksamheten	10
Ullevi	11
Scandinavium	14
Valhallabadet	18
Biljettförsäljning	20
Arenautveckling	22
Mat, dryck och försäljning till företag	25
Organisation & medarbetare	26
Nyckeltal	29

Årsredovisning 2008

Årsredovisning	31
Förvaltningsberättelse	31
Väsentliga händelser	31
Händelser efter räkenskapsåret slut	32
Framtida utveckling	32
Ekonomi	33
Resultaträkning	34
Balansräkning	35
Kassaflödesanalys	37
Tilläggsupplysningar	38
Noter	40
Säkerhetsöverlåtelse	48

Där inget annat anges är bilden tagen av Jorma Valkonen.

Vd Thomas Torkelsson har ordet:

Nytt publikrekord, igen!



Under 2008 slogs ett nytt publikrekord för Ullevi och Scandinavium. Vi har haft fler än 1,4 miljoner besökare vilket är nästan 50 000 fler besökare än 2007. De främsta anledningarna är att den allsvenska fotbollen spelat på Ullevi, att vi haft VM i konståkning och Världscupfinalen i hästhoppning i Scandinavium.

Scandinavium är nu en fullödig arena för musikalerna och musikalerna "MAMMA MIA" och "Singin' In The Rain" hade tillsammans drygt fyrtio föreställningar i arenan!

Ullevi fyllde 50 år den 29 maj 2008. Det firades med olika

festligheter under året med höjdpunkterna i samband med landskampen Sverige mot Frankrike och konserterna med Bruce Springsteen. Ullevi har stått sig mycket väl i konkurrensen med alla nya arenor och totalt har det under dessa 50 år arrangerats 2 413 evenemang med en publiksiffra på totalt 22 834 000.

Att Ullevi i grunden har varit en fotbollsarena förstår man när 70 procent av all publik har varit på just fotbollsmatcher. Den allsvenska fotbollen spelades 2008 på Ullevi och i superettan spelade ÖIS, Göteborgs FC och Qviding sina matcher på Valhalla IP. För att klara ytterligare 50 år behöver Ullevi en rejäl upprustning där tak över alla läktarplatser och nya kortsidesläktare står högst upp på önskelistan.

Motorsporten gjorde sitt definitiva intåg på Ullevi med tre olika tävlingar nämligen Speedway, Monster Jam och Supercross/Freestyle. På grund av att planen täcktes med grus under Monster Jam och att vi kort därefter hade fotboll fick vi problem med att gräset gulnade. Därför var vi tvungna att anlägga en ny gräsmatta inför landskampen i slutet av augusti. Vi måste inför framtida evenemang vara förberedda på att byta gräset så att det inte blir en begränsning för att ta hit nya typer av evenemang som attraherar många besökare.

VM i konståkning blev en publiksuccé i Scandinavium. Med vår närhet till Svenska Mässan och alla hotell så kunde vi arrangera ett mästerskap som krävde minimalt med transporter och som för konståkarna blev ett helproffsig evenemang. Antalet TV-tittare var cirka 500 miljoner vilket gav en fantastisk möjlighet för konståkningen och Göteborgs stad att marknadsföra sig ute i världen.

Göteborgs Horse Show (GHS) inkluderade i år Världscupfinalen för hästhoppning som under de senaste åren arrangerats i Las Vegas. Våra tävlingar fick högsta betyg och vi hoppas åter kunna erövra världscupfinalen 2013.

Frölunda Indians gick till slutspel efter en sjätteplacering i grundserien och åkte ut i kvartsfinalen mot Färjestads BK. Beroende av VM i konståkning spelade Frölunda sina slutspelsmatcher i Frölundaborg.

Antalet besökare sammanlagt på Ullevi och Scandinavium blev 1 440 751 vilket är "All Time High" sedan arenorna byggdes. Tidigare rekordår var från 2007.

Ekonomi har varit mycket stabil under året så vi beslöt tidigt att öka underhållsbudgeten från 10 miljoner kronor till 13 miljoner kronor. Det har inneburit att vi har lyckats utföra mycket underhåll på arenorna under 2008

I oktober fastslogs det nya ägardirektivet för Got Event. Ägardirektivet innebär förändringar för affärsplanen och därför beslöt styrelsen om en ny affärsplan. Förändringen innebär att Got Event skall vara Göteborgs Stads arenabolag som även sköter produktionen av alla evenemang på stan. Vi skall även ansvara för Frölundaborg från och med sommaren 2009.

Turistnäringen i västra Sverige får betydande positiva effekter av Got Events evenemang. Vi har tagit fram ett instrument för att enkelt beräkna det ungefärliga turistekonomiska inflödet i samband med evenemang. Denna modell visade till exempel ett specifikt turistekonomiskt inflöde* på drygt 140 miljoner kronor vid de båda konserterna med Bruce Springsteen.

Sammantaget bedöms alla Got Events evenemang ge ett specifikt ekonomisk inflöde på minst 500 miljoner kronor årligen.

Framtiden blir vad vi gör den till och för att vi skall kunna fortsätta vara lika framgångsrika krävs investeringar i alla våra stora arenor – Ullevi, Scandinavium och Valhallabadet. Ullevi är byggt år 1958, Scandinavium år 1971 och Valhallabadet år 1956. Även om fastigheterna är välskötta så motsvarar de inte framtida krav på komfort och teknik utan det behövs kraftfulla investeringar i samtliga arenor.



Thomas Torkelsson

** Specifikt ekonomiskt inflöde utgörs av den konsumtion som tillresta till respektive evenemang gjorde då de besökte Göteborg och anledningen till besöket var det aktuella evenemanget.*

Mångfald på våra arenor

Got Event driver några av Sveriges mest kända arenor. Vi genomför evenemang av alla de slag och riktar oss därför till publikgrupper och kunder med väldigt olika intressen och bakgrund. Vi tror att detta är bra och vill gärna utveckla konceptet ännu mera för att göra våra arenor till mötesplatser där alla är välkomna.

Fakta | Ullevi

Ullevi är Sveriges största utomhusarena och byggdes **1958**. Här arrangerar vi allt från mindre företagsarrangemang och elitseriefotboll till stora konserter, shower och idrottsevenemang i världsklass.

Inför VM i friidrott **1995** byggdes arenan ut till sin nuvarande kapacitet med plats för **43 000** sittande åskådare vid sportevenemang och **60 000** åskådare vid musikevenemang (varav **25 000** på planen).

Fakta | Scandinavium

Scandinavium invigdes **1971** och är en av norra Europas främsta inomhusarenor. Här genomförs stora kultur-, nöjes- och sportevenemang. Efter en ombyggnad 1991 har arenan en publikkapacitet på cirka **12 000** under sportevenemang och cirka **14 000** under konserter.

Fakta | Valhallabadet

Valhallabadet är ett av Skandinaviens största inomhusbad. Här erbjuder vi ett stort utbud av bad och rekreation, träning samt skönhets- och friskvård. Genom badets publikkapacitet, bassänglängd och hopp höjd kan vi även genomföra mästerskap på elitnivå.

Fakta | Övriga anläggningar

Valhalla IP är idag en modern anläggning med en uppvärmd konstgräsplan och en publikkapacitet på 3 500 personer.

Valhalla Sporthallar används för träning och seriespel, främst i innebandy och handboll, men även till cuper och mindre evenemang. Vid större evenemang är hallarna viktiga stödanläggningar.

Lisebergshallen hyrs in under en del av året för idrottsverksamhet.

Vi bidrar till Göteborgs attraktiva image

Got Event värvar och genomför förstklassiga evenemang på i första hand Ullevi, Scandinavium och Valhallabadet. På Valhallabadet erbjuder vi dessutom friskvård och rekreation. Vår verksamhet bidrar till att göra Göteborg till en attraktiv stad att bo, verka och vistas i. För att lyckas i vår strävan efter mångfald på våra arenor arbetar vi efter följande grundläggande värderingar:

- **Sätt kunden i centrum;** kundernas behov och önskemål skall tillgodoses. Nöjda kunder återkommer och detta borgar långsiktigt för god lönsamhet
- **Låt alla vara delaktiga;** alla medarbetare skall känna sig delaktiga i planeringen, genomförandet och uppföljningen av sitt arbete. Detta möjliggörs bland annat genom målstyrning, aktiv medverkan på arbetsplatsträffar och vid utvecklingssamtal
- **Basera beslut på fakta;** beslut måste bygga på dokumenterade och tillförlitliga fakta. Varje medarbetare måste inom sitt arbetsområde få möjlighet att mäta och analysera fakta av betydelse för att uppfylla sina mål och för att möta sina kunders förväntningar.
- **Arbeta för ständiga förbättringar;** för att bibehålla och utveckla effektivitet och konkurrenskraft krävs ständiga förbättringar av våra tjänster. Om vi inte ständigt blir bättre, upphör vi på sikt att vara bra.
- **Engagerat ledarskap;** våra ledares viktigaste uppgift är att stimulera medarbetare till att göra bra prestationer. Ledarna sätter mål och skapar förutsättningar för att målen nås. Ledarskapet bygger på förtroende, samverkan och kommunikation.

Vision, affärsidé och strategier

Vision

Arenabolaget med de största och modernaste arenorna i Norden

Arenabolaget med Nordens största arenor innebär att:

- Ullevi skall klara 70 000 gäster på en musikkonsert och 55 000 på en fotbollsmatch
- Scandinavium skall klara 16 500 gäster på musikkonsert och 14 000 på en ishockeymatch
- Valhallabadet utvecklas till ett upplevelsebad

Arenabolaget med Nordens modernaste arenor innebär att Ullevi har följande faciliteter:

- Tak över alla publikplatser
- Flyttbara kortsidor
- Fler och moderniserade toaletter
- Moderniserade kiosker
- Moderna entréer
- Ökad tillgänglighet för funktionshindrade
- Bättre och moderniserade hospitalitytor

Scandinavium har följande faciliteter:

- Ny teknikbrygga för 100 ton
- Takhöjd 20 meter
- Utbyggnad med fler loger
- Utbyggnad av restaurangkapaciteten
- Fler och moderniserade toaletter
- Ökad tillgänglighet för funktionshindrade

Valhallabadet har byggts ut med ett upplevelsebad som kompletterar nuvarande motions-, friskvårds- och tävlingsanläggning

Affärsidé

Vi erbjuder förstklassiga upplevelser, trygghet och hög servicenivå i moderna stora arenor. Got Event skall bidra till att Göteborg blir en attraktiv stad att bo, verka och vistas i.

Vi vill uppnå att:

- besökarna upplever magiska ögonblick och får minnen för livet
- arrangörer ser oss som samarbetspartner och det självklara förstahandsvalet

Långsiktiga strategier

Vår långsiktiga strategi är att vi är ett arenabolag med egna produktionsresurser som hjälper arrangörer med evenemang. Vi kan ansvara för hela evenemanget men ofta ihop med arrangör. Genom att ansvara för arenor med elitklubbar som har större publika evenemang i Göteborg kan vi utveckla samarbetet med klubbarna så att de erbjuds högre kvalitet. Med fler arenor kan vi utveckla fler evenemang. I samband med världsevenemang skall vi genomföra stora investeringar i arenorna.

Med miljön i fokus

Got Event följer Göteborgs Stads miljöpolicy som innebär att miljöaspekterna alltid ska finnas med i det dagliga arbetet och i avvägandet vid beslut och ställningstagande i olika frågor. Bolaget arbetar aktivt för att minska verksamhetens miljöbelastning. Got Event använder sig i första hand av företag som har ramavtal med kommunens upphandlingsbolag för att säkerställa miljövänliga inköp.

Som en följd av ett aktivt miljöarbete är vi miljödiplomerade enligt kraven från Miljöförvaltningen inom Göteborgs Stad.

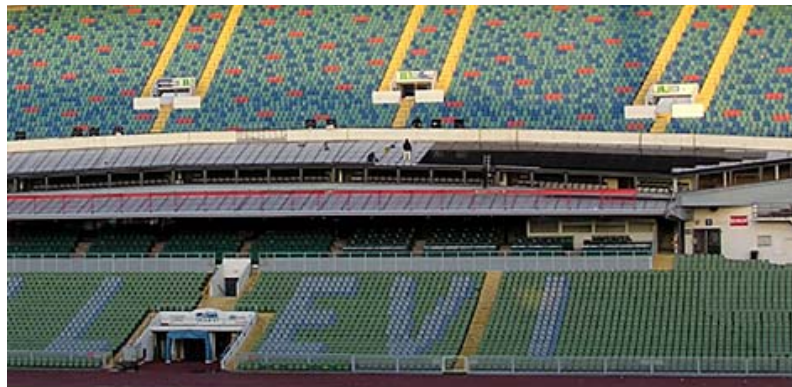
Got Event och dess verksamhet är kontrollerade och godkända enligt gällande förordning om miljöfarlig verksamhet och hälsoskydd. Påverkan på utsläpp inom luft, vatten, mark, buller och avfall är förhållandevis liten.

Vi tar fram en årlig miljöredovisning och har medverkat i en mäsas för marknadsföring av Got Events miljöarbete.

Företagsbilarna byts successivt ut mot miljöbilar och målet är att byta ut en bil per år. I dagsläget har Got Event ett miljöfordon, fem elbilar (golfbil), tre el-truckar och två eldrivna isbanemaskiner. Traktorerna är utrustade med partikelfilter och gräsklipparna är utrustade med katalysatorer.

Det finns 40 tjänstecyklar som personalen använder för tjänsteresor mellan arenorna och inom stadskärnan.

Inköp av ekologiska mejeriprodukter, drycker och rättvisemärkt kaffe till restaurangens kunder, samt rättvisemärkt kaffe till personalen är självklara val.



Got Event har en av Sveriges största solcellsanläggningar på Ullevi. Med 680 kvadratmeters solceller beräknas den producera cirka 65 000 kwh varje år.

[FOTO: Mikael Persson]

Arbetet pågår med att minska energiförbrukningen. Byte från traditionell belysning till LED-teknik minskar energiåtgången med 80 till 90 procent. I utrymmen som används tillfälligt eller sällan monterar vi in närvarostyrning för belysningen.

Got Event använder fjärrvärme för uppvärmning av sina anläggningar.

Evenemangsverksamheten



Även 2008 blev ytterligare ett fantastiskt evenemangsår med ett brett och varierat utbud på arenorna med rekordmånga besökare.

Antal evenemangsbesökare

	2003	2004	2005	2006	2007	2008
Ullevi	427 561	581 286	476 873	647 644	586 178	617 201
Scandinavium	632 760	679 824	767 268	717 083	805 226	823 550
Lisebergshallen	46 606	31 942	29 400	45 000	20 400	28 200
Valhalla sporthallar	28 500	50 500	44 500	31 000	42 500	47 500
Valhallabadet	12 650	13 700	14 100	10 600	15 000	10 400
Valhalla IP	-	-	-	-	40 428	53 423
Gamla Ullevi	217 695	210 497	230 067	184 288	*	*
Totalt	1 365 772	1 567 749	1 562 208	1 635 615	1 509 732	1 580 274

Antal evenemang

	2003	2004	2005	2006	2007	2008
Ullevi	22	28	31	40	45	51
Scandinavium	86	98	101	105	137	150
Lisebergshallen	55	49	49	75	34	47
Valhalla sporthallar	57	101	89	62	85	95
Valhallabadet	31	26	27	16	13	18
Valhalla IP	-	-	-	-	26	58
Gamla Ullevi	44	43	46	34	*	*
Totalt	295	345	343	332	340	419

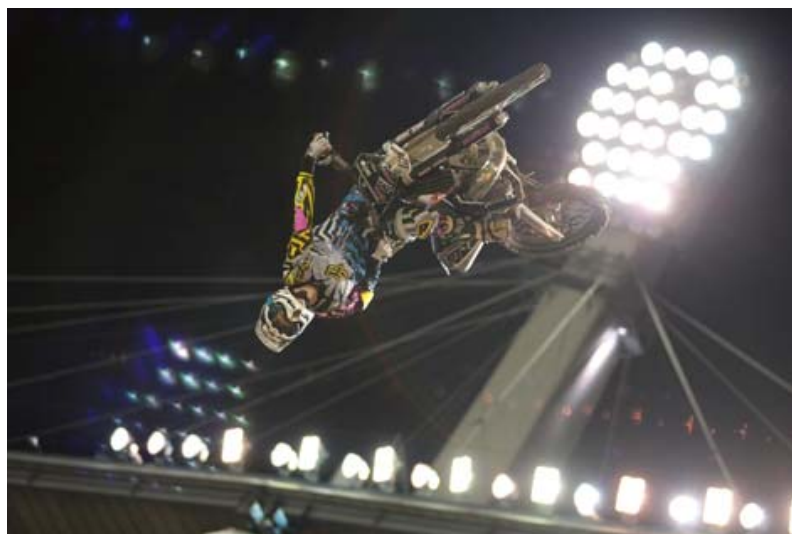
*Gamla Ullevi revs 2007, matcherna spelas på Ullevi.

Ullevi

Totalt antal besökare	Genomförda evenemang	Beläggningsgrad*
617 201	51	27 procent
Mål: 550 000	Mål: 45	Mål: 24 procent

*Beläggningsgraden beräknas genom att dividera antalet evenemangsdagar (inklusive omställningstider) med 365 dagar.

2008 firade Ullevi 50 år. En jubileumskommitté, med bland andra tidigare arenacheferna Åke Lindegarth och Björn-Åke Carlén, bildades. Ett särskilt jubileumsprogram togs också fram. För publiken på plats genomfördes "stjärnparader" på vårderbyt, Speedway-GP samt på jubileumslandskampen mellan Sverige och Frankrike. Friidrotten manifesterades genom en speciell inbjudningstävling i längdhopp i samband med Världssungdomsspelen. Blivande OS-tvåan Godfrey Mokoena från Sydafrika blev tvåa, även här slagen av finske Tommi Evilä.



2008 återkom Supercross och Freestyle Motocross till Ullevi. Det blev tuffa tävlingar och spektakulär uppvisning inför nästan 20 000 besökare. [FOTO: Magnus Egger]

Ett omfattande dekorationsprogram genomfördes. Inte minst de två jättebilderna på Ullevis pylonben föreställande Ingo och Torbjörn Nilsson gjorde att jubileet blev synligt. Dessutom samlades Ullevis första 50 år i skriften "Ullevi - de första 50 åren" som utkom i samband med matchen mellan Sverige och Frankrike.

Två fester genomfördes med pompa och ståt, dels i samband med konserterna med Bruce Springsteen och dels i samband med fotbollslandskampen mellan Sverige och Frankrike, då det dessutom hölls en officiell lunch på Børsen.



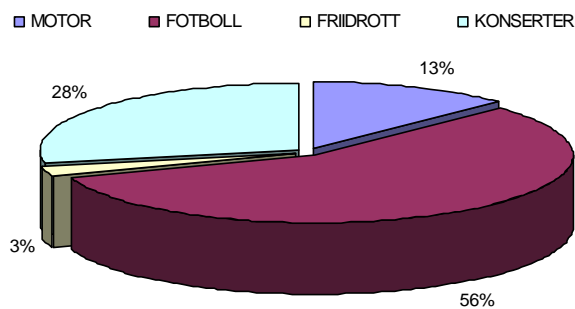
Jubileumslandskampen mellan Sverige och Frankrike sågs av drygt 23 000 åskådare och slutade 2-3.

Summeringen av antalet evenemang ger att det har varit ett av de mest intensiva åren i arenans historia med över 50 evenemangsdagar. Lägger vi till de drygt 40 elitmatcher i fotboll som genomfördes på Valhalla IP ger det över 90 evenemang för affärsområdet. Publikmässigt får man gå tillbaka till 1966 för att hitta ett motsvarande år om man bortser från EM i friidrott 2006 och VM i friidrott 1995.

En annan intressant jämförelse är att titta på Ullevi's beläggning jämfört med andra arenor i landet.

	Fotboll	Övrigt
Ullevi	35	16
Råsunda	25	0
Stockholm Stadion	12	16

Så här ser fördelning av evenemang ut på Ullevi:



Höjdpunkterna var utan tvekan två fantastiska konserter med Bruce Springsteen i juli, varav den första på amerikanska nationaldagen 4 juli, den lika magiska kvällen med Iron Maiden, jubileumslandskampen Sverige-Frankrike på nylagd gräsmatta samt återkomsten av Supercross/ och Freestyle Motorcross på höstkanten.



Bruce Springsteen & The E Street Band gör två fantastiska spelningar på Ullevi inför 116 562 hängivna fans.

Statistik Ullevi 2003 – 2008

	2003	2004	2005	2006	2007	2008
Beläggningsgrad*	31%	27%	27%	38%	21%	27%
Evenemang	22	28	31	40	45	51
Publksiffra	427 561	581 286	476 873	647 644	586 178	617 201

**Beläggningsgraden beräknas genom att dividera antalet evenemangsdagar (inklusive omställningstider) med 365 dagar.*

Scandinavium

Totalt antal besökare	Genomförda evenemang	Beläggingsgrad
823 550	150	50 procent
Mål: 800 000	Mål: 148	Mål: 49 procent

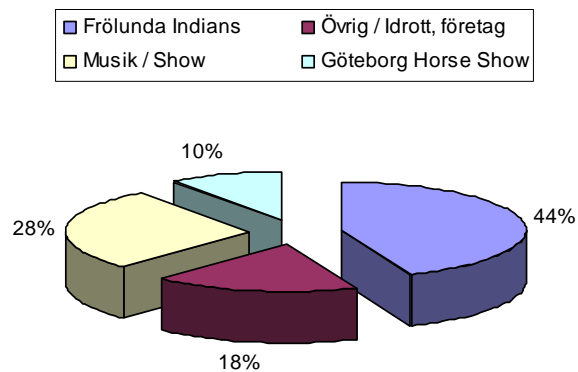
**Beläggingsgraden beräknas genom att dividera antalet evenemangsdagar (inklusive omställningstider) med 365 dagar.*

Scandinaviums 38:e evenemangssäsong innebar återigen ett publikrekord, 823 550 besökare inklusive 22 473 i Frölundaborg där Frölunda Indians spelade 3 kvartfinalmatcher . Även "all time high" i antal evenemang, 150, kan jämföras med 137 evenemang under 2007.



VM i konståkning 16-23 mars inför över 83 439 besökare var ett evenemang som bidrog till Scandinaviums rekordår.

Scandinavium är en multiarena och evenemangen fördelar sig enligt följande:



Sport

Frölunda Indians genomförde ännu en stark säsong som resulterade i tre kvartsfinalmatcher mot Färjestad i Frölundaborg. I elitseriens "publikiga" tog man en överlägsen seger med ett publiksnitt på över 11 000 besökare vid hemmamatcherna i Scandinavium.



Frölunda Indians har stor betydelse för Göteborg och är Scandinaviums största kund. Nästan hälften (44 procent) av arenans totala publik kommer för att se en ishockeymatch. [FOTO: Tommy Holl]

2008 stod Scandinavium också värd för VM i konståkning som blev en succé både publikt och massmedialt.

83 439 besökare, över 500 miljoner TV-tittare, 700 mediarepresentanter, 30 TV/Radioblag samt rekord i antal representerade länder och åkare. Vi har återigen lyckats sätta Göteborg och Scandinavium på världskartan.

Pixbo spelade seriematch mot Storvreta i samband med Gothia Innebandy-Cups invigning inför totalt 7 863 besökare. Denna innebandy-cup är Europas största, med ungdomar från 12 nationer, 4 000 lag som deltar och med över 60 000 spelare. Cupen spelas i hela Göteborgsområdet.

Den internationella friidrottsgalan SamsungGalan genomfördes för sjätte gången och hade även den ett nytt publikrekord med 8 161 besökare.

Årets höjdpunkt för handbollen var SM-finalerna som spelades den första maj inför en storpublik. 12 167 besökare njöt av matchen mellan Sävehof

och Skövde för damer, där Skövde tog hem segern och mellan Sävehof och Hammarby för herrar, där Hammarby gick segrande ur finalspelet.

Partille Cups invigning i varma juli var även den välbesökt med över 11 700 besökare.

En veckas besök av NHL-laget Ottawa Senators, med Daniel Alfredsson i spetsen, var en annan höjdpunkt som Scandinavium stod värd för. Ottawa Senators träningsläger, upptaktsträff och vänskapsmatch mot Frölunda Indians inför 11 820 besökare var mycket uppskattad.

Sammanfattningsvis har 2008 varit ett mycket välbesökt och lyckat sportår.

Musik och show

Evenemangen inom kategorin "Musik och show" svarade för en betydande del av Scandinaviiums verksamhet, med drygt 28 procent av årets besökare på arenan. Året inleddes traditionsenligt med Disneys fantastiska sagoberättelser utförda på is. Inför 51 630 besökare tangerade man nästan 2007 års publikrekord (52 433 besökare) under åtta föreställningar.



I den TV-sända galakvällen "Leve Klotet" tog Al Gore emot Göteborgspriset för "Hållbar Utveckling". Priset delades ut av kronprinsessan Victoria och Göran Johansson. Kvällen var en manifestation för det pågående miljö- och klimatarbetet.

I februari genomfördes Melodifestivalens första deltävling inför rekordpubliken 24 310 personer (inklusive genrep).

Musikalerna Singin' in the rain och internationella MAMMA MIA! gjorde sin magnifika entré med totalt 44 föreställningar och 76 629 besökare; sammanfattningsvis återigen ett mycket lyckat musikalår.

Andra artister och grupper/musikaler/dansband med mera som uppträdde i arenan var Korn, Håkan Hellström, Sound of music, Ladies Night, Leonard Cohen, High School Musical, Dansdax, Motörhead, Peter Jöback, Whitesnake och Julkonserten 2008.

Göteborg Horse Show och Rolex FEI World CUP™ – världens bästa inomhustävling

De årliga internationella hästtävlingarna Göteborg Horse Show i Scandinavium startade våren 1977. Sedan dess har över 2,1 miljoner evenemangstörstande hästälskare varit på plats och sett de stora stjärnorna i Scandinavium – både hopp-, dressyr- och körekipage.

Göteborg Horse Show har alltid räknats som en av världens främsta hästtävlingar inomhus. 2006 röstade ryttarna fram Göteborg Horse Show till "Världens bästa inomhustävling" och under säsongen 2007/2008 var Göteborg klar tvåa efter Genève.

Med detta omnämnande i ryggen fortsätter traditionen. Över 80 000 besökare bevittnade hästfesten vid åtta evenemangstillfällen 2008 och tillsammans med EuroHorse var det fler besökare än någonsin; drygt 87 000.

Rolex FEI World Cup™ finalen i hoppning och internationella dressyrtävlingar genomfördes under tävlingarna. Det är de riktigt stora klasserna som sätter nivån på tävlingarna sportsligt. Men även de föreställningar där tävling blandas med showinslag är mycket populära hos evenemangspubliken.

Statistik 2003 - 2008

	2003	2004	2005	2006	2007	2008
Evenemang	86	98	101	105	137	150
Evenemangsbesökare	632 760	679 824	767 268	717 083	805 226	823 550
Beläggningsgrad	36%	38%	45%	45%	49%	50%

**Beläggningsgraden beräknas genom att dividera antalet evenemangsdagar (inklusive omställningstider) med 365 dagar.*

Valhallabadet

Under 2008 hade Valhallabadet drygt 501 000 besökare. Det är en ökning med cirka 35 000 personer jämfört med 2007. En förklaring till detta är att badet inte har haft så många evenemangsdagar som föregående år och därmed har man kunnat hålla öppet för allmänheten fler dagar.



Under 2008 genomfördes bland annat SM i simhopp och SM i konstsim (bilden).

Besökare på Valhallabadet 2003 - 2008

	2003	2004	2005	2006	2007	2008
Kvinnor	47%	44%	46%	47%	47%	44%
Män	53%	56%	54%	53%	53%	56%
Totalt	498 318	509 000	473 570	478 535	466 534	501 065

Positiv utveckling av verksamheterna

Badets olika verksamheter har under året utvecklats positivt. I samarbete med Sahlgrenska Universitetssjukhuset deltar Valhallabadet i en studie som ska studera massagens avslappande och positiva effekt på stressade skolelever.

Vattenaktiviteter

Från och med 2007 ändrades redovisningen för att kunna följa utvecklingen av uthyrning av vattenaktiviteterna. De senaste åren har aktiviteterna fördelats enligt följande.

	2005	2006	2007	2008
Vattengympa/gruppbokningar	4 464	2 137	5 087	3 060
Wetvest-gympa	5 325	3 280	2 600	2 497
Egenträning	-	3 327	2 743	3 074
Summa	9 789	8 744	10 430	8 631



Vattengymna är en populär form av träning på Valhallabadet.

Behandlingar

	2005	2006	2007	2008*
Massage dam	1 567	1 623	1 773	1 130
Massage herr	813	751	747	980
Benvaxning	350	370	403	239
SPA-behandling	71	87	115	101
Summa	2 801	2 831	3 038	2 459

* Under 2008 har det inte förekommit några behandlingar mellan 8/6 – 17/8 på grund av ombyggnad. Under motsvarande period 2007 hade vi totalt 430 behandlingar.

Biljettförsäljning

2008 års biljettförsäljning kan jämföras med försäljningen under ett normalår. 2007 var ett rekordår då vi sålde biljetter till fyra megakonserter, Rolling Stones, Iron Maiden och Bruce Springsteen (två konserter) på Ullevi.

Till Got Events evenemang skrevs det ut totalt 1,3 miljoner biljetter (inklusive 466 000 serie-, spärr- och fribiljetter) mot 1,5 miljoner biljetter för 2007, en minskning med 200 000 biljetter. Detta beror främst på att vi endast släppte förköpsbiljetter till en konsert på Ullevi jämfört med fyra konserter året innan. Biljetter till musikalen Mamma Mia, VM i konståkning och världscuptävlingarna i hästhoppning såldes också till stor del under 2007.

Till Got Events evenemang såldes det 834 000 biljetter under året. Det är en minskning med 266 000 biljetter jämfört med 2007. Av de sålda biljetterna 2008 stod Got Event Biljett för 48 procent av försäljningen. 2007 var Got Events försäljning cirka 45 procent av totalt sålda biljetter.

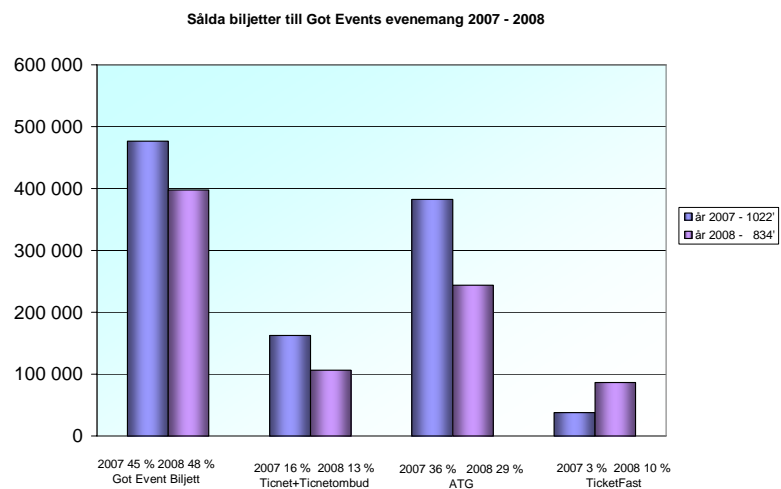
TicketFast-biljetterna (boka och betala på Internet och skriv ut biljetten på egen skrivare) ökade med sju procentenheter och uppgick till cirka tio procent av försäljningen. 29 procent av alla sålda biljetter hämtades ut hos ATG-ombuden, vilket är en minskning med sju procentenheter jämfört med året innan. Ticnet och ombuden minskade sin försäljning med tre procentenheter.

2008 sålde Got Event Biljett drygt 10 000 biljetter till evenemang på andra arenor än Scandinavium, vilket är en minskning med 3 000 biljetter från 2007.

Under 2008 har vi genomfört en upphandling av biljettsystemet.

Upphandlingen genomfördes som en tjänstekoncession. Efter utvärderingsprocessen beslöts att anlita Ticnet som leverantör.

Det nya avtalet med Ticnet gäller från och med 2 oktober 2008 och sträcker sig tre år framåt med en möjlig förlängning ytterligare fem år.



Bokningarna via Internet motsvarade 34 procent av antalet bokade biljetter. Det är en ökning med 10 procent jämfört med 2007

Arenautveckling

Arenautvecklingen i vår omvärld befinner sig i en mycket expansiv fas. I Sverige och utomlands upprustas och byggs det moderna och flexibla arenor för alla typer av evenemang. Konkurrensen från den nya generationens evenemangsarenor kommer att öka alltmer. På våra arenor är större och långsiktiga satsningar nödvändiga, för att upprätthålla attraktivitet och konkurrenskraft.

Arenautvecklingen är därför bolagets största framtidsfråga och också en viktig fråga för staden. Hur och när de stora arenasatsningarna görs i Göteborg är ytterst en ägarfråga, men beslut om arenautveckling kommer att föregås av en idé- och planeringsprocess där bolaget kan medverka med sin goda kunskap om evenemangsgenomförande, arenabyggnation, arenaförvaltning och evenemangsteknik.

I avvaktan på strategiska beslut om våra arenor är bolagets uppgift att bibehålla en god kvalitet på anläggningarna med de ekonomiska medel som finns tillgängliga.

Anläggningsinvesteringar 2008

Under året har projekt färdigställts motsvarande en investeringsvolym på 22,5 miljoner kronor, relativt jämnt fördelade på anläggningarna.

Ullevi

En ny kommentatorshytt uppfördes i början av året och har använts under hela evenemangssäsongen 2008. Förutom att ge TV- och radiokommentatorerna en bättre lokal och modern teknik, har projektet inneburit att intilliggande gästläktare renodlats och nu kan reserveras enbart för gäster i Ullevi Lounge.

På Ulleviplattan har tillskapats två nya områden för cykelparkering.

För att ge bättre service till publik och allmänhet, har Swedbank installerat en uttagsautomat i fastigheten.

Valhalla IP

På Valhalla IP har en omfattande reparation av konstgräset genomförts efter tidigare års markskador. Konstgräskonstruktionen vilar nu på en stabil asfaltbädd.

Planen har, av Svenska Fotbollförbundet, under året utnämnts till "Sveriges bästa konstgräsplan".

Scandinavium

Utrymmen för driftpersonalen har byggts om för att skapa en bättre arbetsmiljö.

För att ge bättre service till publik och allmänhet, har Swedbank installerat två uttagsautomater i fastigheten.

Valhalla Sport

I A-hallen har samtliga publikstolar bytts ut under sommarmånaderna. Under året påbörjades projektering för ombyggnad av sporthallens entrédel, som är i stort behov av förnyelse. Projektet kommer att ge både kunder och personal en förbättrad miljö i denna del av sporthallsbyggnaden.

Valhallabadet

Badvaktshytten vid 25-metersbassängen har byggts om för att skapa en bättre arbetsmiljö. I samband med projektet har en ny ljudanläggning installerats för att erbjuda ett ljud med god kvalitet för träning och tävling. Även en utropsanläggning har installerats.



En ny resultattavla för tävlingar i simning och simhopp har installerats. Tavlan har utförts, så att den lätt kan flyttas och nyttjas vid såväl 25-metersbassängen som vid 50-metersbassängen.

Ombyggnad av omklädningsrum för personalen har påbörjats och färdigställs våren 2009. Nuvarande omklädningslokaler kommer att kunna användas för kundverksamhet i framtiden.

Byggnationen av den nya sportbutiken Klubbhuset genomfördes under första delen av året. Butiken öppnade för allmänheten under sensommaren. Projektet har också inneburit att markytorna vid entrén har rustats upp och bland annat försetts med nya cykelställ.

Hysesavtal

Under 2008 har avtal tecknats med följande nya hyresgäster: Klubbhuset, Swedbank samt Qviding. Dessutom har befintliga avtal omförhandlats med Svenska Mc Donalds, Valhalla Café, SATS samt Ullevi Konferens & Kiosker.

Underhållsåtgärder

Under 2008 har underhållsåtgärder utförts för totalt 13 miljoner kronor, fördelade på byggunderhåll 7,9 miljoner kronor, åtgärder inom installation 2,9 miljoner kronor, åtgärder inom säkerhet 0,5 miljoner kronor samt akuta åtgärder 1,7 miljoner kronor.

Byggunderhållet omfattar åtgärder på samtliga anläggningar. De mest omfattande åtgärderna har genomförts på Ullevi och i Valhallabadet.

Tillgänglighet

Tillgänglighetsinventering har genomförts på samtliga anläggningar i enlighet med de myndighetskrav som finns angående enkelt avhjälpna hinder.

En åtgärdsplan för respektive anläggning har tagits fram och målet är att åtgärderna ska vara genomförda senast år 2010.

Att åtgärda enkelt avhjälpna hinder kräver insatser under 2009 och 2010.

Installation

Installationsunderhållet omfattar åtgärder på samtliga anläggningar. De mest omfattande åtgärderna har genomförts i Valhallabadet.

Inom ramen för pågående energiprojekt har utsättning av energimätare fortsatt. Detta arbete beräknas vara klart på samtliga anläggningar under 2009. Energideklaration är upprättad och inlämnad till Boverket.

Säkerhet

Under året har en stor del av resurserna lagts på att utbilda personalen för att skapa säkrare evenemang och tryggare arbetsmiljö. Säkerheten på våra arenor är en del i arenautvecklingen och en viktig framgångsfaktor för Got Event.

Utöver detta har en utrymningsövning för personal och hyresgäster ägt rum dagtid, både i Scandinavium och på Ullevi.

Mat, dryck och försäljning till företag

Försäljningsavdelningen utvecklar och säljer företagsinriktade kringarrangemang. Affärsområdet är också ansvarigt för alla barer och restauranger på Scandinavium. Målet är att utveckla och öka försäljningen av affärspaket, sponsorpaket, företagsarrangemang samt mat & dryck.



För att öka kännedomen om restaurangerna på Scandinavium publiceras bland annat menyer och erbjudanden om hospitalitypaket på hemsidan och via Got Events nyhetsbrev.

Under året har vi genomfört olika kundaktiviteter med våra avtalskunder och samarbetspartners.

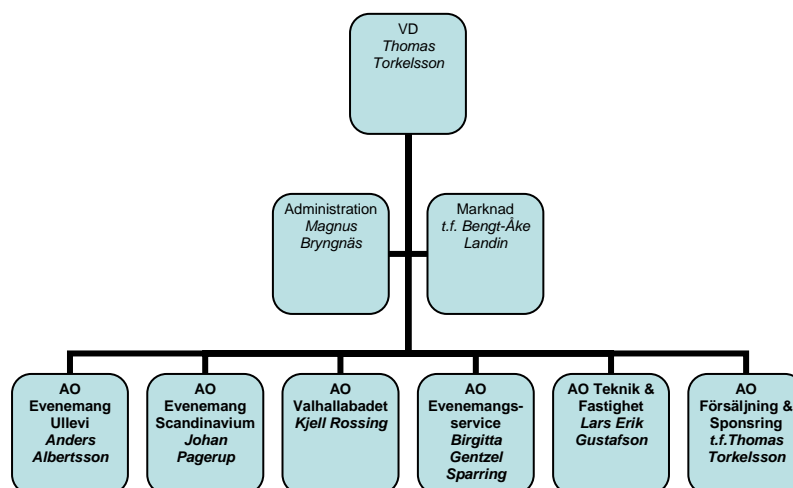
Försäljningen av hospitalitypaket, till både den internationella versionen av MAMMA MIA! och musikalen Singin' in the Rain, gick klart sämre än förväntat. Däremot gick försäljningen riktigt bra i samband med Världscupfinalen i hästhoppning. Den nya glasväggen mellan Svenska Mässan och Scandinavium har möjliggjort ett nytt koncept som användes under finalen och detta var mycket uppskattat.

Under slutet av året märktes en avmattning och ökad svårighet i arbetet med sponsorförsäljningen. Den försämrade världsekonomin och en allmän försiktighet har inneburit att många företag har dragit ner kraftigt på sin sponsorverksamhet. Det har störst konsekvenser för de egna evenemangen, Göteborgs Horse Show och Samsunggalan. Samma sak gäller försäljningen av loger där intresset minskat och där det för första gången på många år funnits lediga loger i Scandinavium. Det ser ut som om denna trend kommer att hålla i sig under 2009.

Organisation & medarbetare

Den 30 oktober 2008 beslöts vid en extra bolagsstämma i Got Event AB att anta det av Göteborg Stads Kommunfullmäktige beslutade ägardirektivet för bolaget. Ägardirektivet medför en del förändringar och förtydliganden i det uppdrag som Got Event har. De största förändringarna sker inom områdena marknadsföring, värvning, produktion, sponsring och fastighetsdrift. Som en direkt följd härav har därför VD initierat en översyn av bolagets organisation. Detta arbete har påbörjats under hösten 2008 och en ny organisation beräknas vara i drift under första kvartalet 2009.

Per den 31 december 2008 ser bolagets organisation ut på följande sätt:



Den nuvarande organisationsformen, med fokusering på en arenaindelad struktur, kommer att behållas och utvecklas ytterligare i den nya organisationen. Affärsområdescheferna har ett delegerat ansvar för sina verksamheter och arenor och staberna fungerar som stödfunktioner. Genom en långtgående delegering ges förutsättning för att besluten fattas nära verksamheten vilket leder till korta beslutsvägar och snabbare beslut. Vi vill leva upp till Göteborgs Stads ledarskapsidé och personalidé och vill att ledarskapet ska vara tydligt, synligt, kommunicerande och personligt. Under året har utvecklingssamtal och arbetsplatsträffar genomförts för att öka delaktigheten. Bolagets verksamhetshandbok finns tillgänglig på intranätet för alla anställda. Handboken innehåller bland annat information om gällande policys, riktlinjer och rutiner. Vi jobbar med målstyrning där alla medarbetare ska veta sin arbetsgrupps mål men även sina individuella mål. På bolagsövergripande nivå arbetar vi med styrmodellen balanserat styrkort.

Sjukfrånvaron är relativt låg inom bolaget. Korttidssjukfrånvaron ligger under en procent och den totala sjukfrånvaron är cirka 5,5 procent, jämfört med fem procent under 2007. I samarbete med företagshälsovården arbetar vi förebyggande med hälsofrågor. All personal kallas med jämna mellanrum till en riktad förebyggande hjärt-/riskprofilsundersökning som omfattar livsstilsfrågor samt en undersökning om medicinska och psykosociala faktorer. Därutöver uppmuntrar Got Event personalen till egen aktivitet avseende motion och friskvård. Samtliga månadsanställda erbjuds möjlighet till träning och friskvårdsaktiviteter på arbetstid. Målsättningen är att öka kunskapen om de positiva hälsoeffekter som träning och motion medför. Även i utvecklingssamtalens stödmaterial ingår information om hälsovårds- och friskvårdsinsatser.

Antalet månadsanställda personer är relativt konstant mellan åren. I samband med den organisationsöversyn som pågår kommer ett antal tjänster, som idag är tillfälligt bemannade, att tillsättas med tillsvidareanställningar. Likaså kan den nya organisationen, till följd av ägardirektivet, komma att innebära att några tjänster försvinner från Got Event AB. Got Event bemannar även en del av verksamheten med timavlönad personal. Vi försöker att minimera antalet timavlönade och strävar i övrigt efter att inte ha någon ofrivillig deltidsanställning inom bolaget. Per den 31 december 2008 hade vi fyra personer som arbetade deltid. Ingen av dessa var ofrivilligt deltidsanställd.

Resultatet från 2008 års Medarbetarenkät (NMI) presenterades under oktober. Inom många områden, till exempel arbetstillfredsställelse, har vi mycket bra eller klart godkänt resultat, men för de tre frågor som tillsammans bildar "NMI-helheten" hamnar vi för tredje året i rad på samma resultat (54). Bolagets målsättning är att "NMI-helheten" minst skall vara 60. Det pågår ett fortlöpande arbete i syfte att höja detta värde. Respektive affärsområde arbetar med varsin handlingsplan och även på bolagsövergripande nivå arbetar vi med några utvalda områden och frågeställningar.

Göteborgs kommunfullmäktige har i sin budget fastställt 21 prioriterade mål. En del av Got Events verksamhetsuppföljning är inriktad mot några av dessa mål. Vi har valt att följa upp mot 13 av målen; de mål som vi inte följer upp mot är av sådan karaktär att vi inte kan påverka dem, inom ramen för vår verksamhet. Uppföljningen av de prioriterade målen redovisas i den koncerninterna rapportering som Got Event lämnar till Stadskansliet.

Utöver uppföljning av de prioriterade målen så följer Got Event upp verksamheten utifrån Göteborgs Stads modell för balanserad styrning. I modellen ligger att beakta olika perspektiv i styrning och utveckling av verksamheterna för att tillgodose såväl ekonomiska ramar, Göteborgarnas behov, kundperspektivet samt personalens delaktighet och engagemang. Under 2009 kommer vi att försöka utveckla några av mätvärdena inom medarbetarperspektivet, för att bättre kunna följa och levandegöra personalfrågor samt för att kunna jobba mer kontinuerligt med attityd- och värderingsfrågor.

Nyckeltal

Årsarbetare och anställda,

	2004	2005	2006	2007	2008
Antal årsarbetare - arbetad tid	222	222	237	216	217
Antal anställda, totalt i december	447	432	342	367	450
<i>Varav andel (procent):</i>					
Kvinnor	38,3	39,6	40,4	40,0	40,0
Män	61,7	60,4	59,6	60,0	60,0

Tjänstgöringsgrad och anställningform i december

	2004	2005	2006	2007	2008
Antal tillsvidareanställda kvinnor	49	46	45	42	43
Antal tillsvidareanställda män	89	91	91	87	83
Totalt antal tillsvidareanställda	138	137	136	129	126
<i>Varav med deltidsanställning, kvinnor</i>	7	5	4	4	4
<i>Varav med deltidsanställning, män</i>	1	1	-	1	-
Totalt antal tillsvidareanställda med deltid	2	3	4	5	4
Antal vikarier* kvinnor	13	16	5	6	11
Antal vikarier* män	9	11	8	8	12
Totalt antal vikarier (tidsbegränsade)	22	27	13	14	23
Antal anställda med timlön**, kvinnor	109	109	88	148	124
Antal anställda med timlön**, män	178	159	105	200	177
Totalt antal anställda med timlön**	287	268	193	348	301

Sjukfrånvaro, procent (helår)

	2004	2005	2006	2007	2008
Sjukfrånvaro, totalt	5,2	4,7	4,4	5,0	5,6
varav med en varaktighet 60 dgr och mer	77,2	74,5	74,0	72,0	72,1
Sjukfrånvaro i åldersgrupp 29 år och yngre	1,3	2,0	2,6	2,9	2,4
Sjukfrånvaro i åldersgrupp 30-49 år	4,5	4,2	4,6	3,9	6,2
Sjukfrånvaro i åldersgrupp 50 år och äldre	7,2	6,1	4,9	6,8	5,5
Sjukfrånvaro kvinnor	10,1	6,4	6,4	9,2	9,3
Sjukfrånvaro män	2,4	3,7	3,2	2,9	3,6

Personalavgång och rekrytering (december)

	2004	2005	2006	2007	2008
Totalt antal personalavgångar, tillsvidareanställda	6	9	3	2	6
Totalt antal rekryteringar till en tillsvidareanställning	7	9	3	0	1
Antal externa rekryteringar av vikarier*	55	46	53	33	33
Totalt antal rekryteringar (tillsvidare o vikarier)					
kvinnor	26	21	26	12	12
Totalt antal rekryteringar (tillsvidare o vikarier)					
män	29	25	27	21	21

* Vikariat och andra tidsbegränsade månadsanställningar

** Antal timanställda avser november

Årsredovisning

Förvaltningsberättelse

Styrelsen och verkställande direktören för Got Event AB avger härmed följande årsredovisning för räkenskapsåret 2008.

Got Event är ett av Nordens ledande arena- och evenemangsbolag. Bolaget ägs till 100 procent av Göteborgs Kommunala Förvaltnings AB (organisationsnummer 556537-0888), som i sin tur är helägt av Göteborgs Stad.

Väsentliga händelser

2008 var ett rekordår; aldrig någonsin har Ullevi och Scandinavium haft så många besökare gemensamt. Drygt 1,4 miljoner personer kom till dessa båda arenor under året. De största enskilda händelserna var VM i konståkning samt Världscupfinalen i hästhoppning i Scandinavium, rockkonserterna med Bruce Springsteen och Iron Maiden på Ullevi och musikalerna "MAMMA MIA" och "Singing in the rain".

Den 11 september beslöt kommunfullmäktige att fastställa ett ägardirektiv för Got Event AB. Ägardirektivet antogs av Got Event vid en extra bolagsstämma den 30 oktober. Nu när ägardirektivet är fastställt kan vi mer aktivt arbeta för att utveckla verksamheten och organisationen. En organisationsöversyn har påbörjats och denna beräknas vara avslutad under första kvartalet 2009.

Händelser efter räkenskapsåret slut

Fram till dags dato har det inte inträffat några händelser som påverkar bedömningen av Got Event eller som har haft någon väsentlig påverkan på vårt resultat eller vår ställning. År 2009 har med andra ord hittills utvecklats enligt de planer som finns för verksamheten och bolaget.

Framtida utveckling

Det byggs en mängd nya arenor i vår omvärld, både i Sverige och utomlands. Skicket och storleken på våra arenor är vår absolut viktigaste framgångsfaktor för att lyckas nå våra mål, på både kortare och lite längre sikt. Scandinavium, som byggdes 1971, är nu endast den tredje största inomhusarenan i Sverige och Ullevi firade 2008 50-årsjubileum som arena. Även Valhallabadet byggdes för drygt 50 år sedan och är i stort behov av upprustning och modernisering. För Valhallabadet finns planer på ett upplevelsebad, men ärendet är bordlagt av Kommunstyrelsen sedan många år. Scandinavium kommer att byggas om en del inför inomhus EM i Friidrott år 2013, men hur omfattande denna ombyggnation blir är inte beslutat.

Vi arbetar aktivt med att locka både etablerade arrangörer och nya typer av evenemang till alla våra arenor. Ullevi är den arena som har lägst beläggning och när den allsvenska fotbollen från och med 2009 återvänder till Gamla Ullevi kommer antalet evenemang och aktiviteter på Ullevi att minska rejält. Under 2009 och framåt kommer därför en hel del fokus att hamna på Ullevi och arbetet med att attrahera företagskunder och evenemangsarrangörer att förlägga aktiviteter dit.

Ekonomi

Bolagets resultat är sämre än uppställt mål för 2008.
 Detta beror framför allt på att Ullevis gräsmatta lades om och att
 det planerade fastighetsunderhållet ökades enligt beslut av styrelsen.

	2006	2007	2008	Mål 2008
Nettoomsättning	287 197	138 946	149 996	130 974
Rörelseresultat	-88 013	-100 724	-107 264	-102 909
Resultat efter finansiella poster	-86 717	-98 231	-104 207	-100 844
Balansomslutning	156 175	157 352	149 279	-
Soliditet	25,5%	26,1%	26,0%	20,0%

FÖRSLAG TILL VINSTDISPOSITION

Till bolagsstämman förfogande står följande vinstmedel (belopp i kronor):

Balanserade vinstmedel från föregående år	97 536 590
Årets resultat	<u>-74 930 299</u>
	<u>22 606 291</u>

Styrelsen och verkställande direktören föreslår att

i ny räkning balanseras	<u>22 606 291</u>
	<u>22 606 291</u>

Beträffande bolagets resultat och ställning i övrigt hänvisas till nedanstående resultat- och balansräkningar, kassaflödesanalys samt tilläggsupplysningar. Alla belopp uttrycks i tusentals svenska kronor där ej annat anges.

Resultaträkning

Tkr	Not	2008	2007
NETTOOMSÄTTNING	1	149 996	138 946
RÖRELSENS KOSTNADER			
Övriga externa kostnader	2, 4, 6	-159 189	-144 463
Personalkostnader	3	-94 117	-91 908
Avskrivningar		-3 954	-3 240
Övriga rörelsekostnader		0	-59
SUMMA RÖRELSENS KOSTNADER		-257 260	-239 670
RÖRELSERESULTAT		-107 264	-100 724
RESULTAT FRÅN FINANSIELLA INVESTERINGAR			
Övriga ränteintäkter och liknande resultatposter		3 087	2 589
Räntekostnader och liknande resultatposter		-30	-96
RESULTAT EFTER FINANSIELLA POSTER		-104 207	-98 231
Skatt på årets resultat	5	29 277	26 962
ÅRETS RESULTAT		-74 930	-71 269

Balansräkning

Tkr	Not	2008	2007
TILLGÅNGAR			
ANLÄGGNINGSTILLGÅNGAR			
MATERIELLA ANLÄGGNINGSTILLGÅNGAR			
	7		
Förbättringsutgifter på annans fastighet		4 153	3 185
Maskiner och andra tekniska anläggningar		2 312	2 940
Inventarier		10 790	11 613
Pågående nyanläggningar		1 049	1 386
		<u>18 304</u>	<u>19 124</u>
FINANSIELLA ANLÄGGNINGSTILLGÅNGAR			
Aktier och andelar	8-9	105	105
Uppskjuten skattefordran	5	1 036	0
		<u>1 141</u>	<u>105</u>
SUMMA ANLÄGGNINGSTILLGÅNGAR		19 445	19 229
OMSÄTTNINGSTILLGÅNGAR			
VARULAGER			
Råvaror		428	421
Färdiga varor		148	103
		<u>576</u>	<u>524</u>
KORTFRISTIGA FORDRINGAR			
Kundfordringar		8 659	5 860
Fordringar hos koncernföretag		3 611	0
Fordringar hos övriga bolag och nämnder i Göteborgs Stad		1 539	1 240
Skattefordringar		1 697	1 459
Övriga kortfristiga fordringar	11	9 520	11 110
Förutbetalda kostnader och upplupna intäkter	10	1 726	3 487
		<u>26 752</u>	<u>23 156</u>
SUMMA KORTFRISTIGA FORDRINGAR		26 752	23 156
KASSA OCH BANK		102 506	114 443
SUMMA OMSÄTTNINGSTILLGÅNGAR		129 834	138 123
SUMMA TILLGÅNGAR		149 279	157 352

Tkr	Not	2008	2007
EGET KAPITAL OCH SKULDER			
EGET KAPITAL	12		
BUNDET EGET KAPITAL			
Aktiekapital (15000 aktier à nom 1000kr)		15 000	15 000
Reservfond		1 228	1 228
		<u>16 228</u>	<u>16 228</u>
FRITT EGET KAPITAL			
Balanserad vinst		97 537	96 185
Årets resultat		-74 930	-71 269
		<u>22 607</u>	<u>24 916</u>
SUMMA EGET KAPITAL		38 835	41 144
AVSÄTTNINGAR			
Avsättning för pension	13	2 349	1 809
SUMMA AVSÄTTNINGAR		2 349	1 809
KORTFRISTIGA SKULDER			
Leverantörsskulder		16 177	9 676
Skulder till koncernföretag		2 377	4 442
Skulder till övriga bolag och nämnder i Göteborgs Stad		3 032	2 683
Skulder till intresseföretag		0	900
Övriga kortfristiga skulder	14	62 288	74 615
Upplupna kostnader och förutbetalda intäkter	15	24 221	22 083
SUMMA KORTFRISTIGA SKULDER		108 095	114 399
SUMMA EGET KAPITAL, AVSÄTTNINGAR OCH SKULDER		149 279	157 352
Ställda säkerheter		Inga	Inga
Ansvarsförbindelser		Inga	Inga

Kassaflödesanalys

Tkr	Not	2008	2007
<i>Den löpande verksamheten</i>			
Rörelseresultat		-107 264	-100 724
Justeringar för poster som inte ingår i kassaflödet	16	3 954	3 240
		-103 310	-97 484
Erhållen ränta		3 087	2 589
Erlagd ränta		-30	-96
Uppskjuten skattefordran		1 036	-152
<i>Kassaflöde från den löpande verksamheten före förändring av rörelsekapital</i>		-99 217	-95 143
<i>Förändring av rörelsekapital</i>			
Varulager		-51	-107
Rörelsefordringar		-4 633	22 778
Rörelseskulder		-5 764	724
<i>Kassaflöde från den löpande verksamheten</i>		-109 665	-71 748
<i>Investeringsverksamhet</i>			
Förvärv av materiella anläggningstillgångar		-3 134	-7 889
Avyttring av materiella anläggningstillgångar		0	358
<i>Kassaflöde från investeringsverksamheten</i>		-3 134	-7 531
<i>Finansieringsverksamhet</i>			
Erhållna koncernbidrag / aktieägartillskott		100 862	98 836
<i>Kassaflöde från finansieringsverksamheten</i>		100 862	98 836
Årets kassaflöde		-11 937	19 557
Likvida medel vid årets början		114 443	94 886
Likvida medel vid årets slut		102 506	114 443

Tilläggsupplysningar

REDOVISNINGSPRINCIPER

Allmän information

Got Event AB, organisationsnummer 556015-9823, är ett aktiebolag registrerat i Sverige. Företagets säte är Göteborg.

Alla belopp anges i tusentals svenska kronor (tkr) om inget annat anges.

Allmänna redovisningsprinciper

De redovisningsprinciper som är tilläpade överensstämmer med Årsredovisningslagen samt allmänna råd och rekommendationer, anvisningar och uttalanden från Rådet för finansiell rapportering samt Bokföringsnämnden.

Nedan beskrivs tilläpade redovisningsprinciper.

Nettoomsättning

Fakturerad försäljning omfattar försäljning av varor och tjänster hänförliga till evenemang på Ullevi och Scandinavium samt från badverksamheten på Valhallabadet. Intäkter redovisas när inkomsten kan beräknas på ett tillförlitligt sätt och när huvudsakligen alla risker och rättigheter som är förknippat med ägandet övergått till köparen, vilket normalt inträffar i samband med leverans av varan eller tjänstens tillhandahållande.

Rörelsens kostnader

Övriga externa kostnader: Bland övriga externa kostnader redovisas fastighetskostnader, leasingkostnader, köpta tjänster och materialkostnader.

Personalkostnader: I personalkostnader ingår kostnader för personal samt därtill relaterade kostnader som pensioner, personalförsäkringar, lagstadgade arbetsgivaravgifter och övriga personalkostnader.

Leasing

Bolaget har tecknat leasingkontrakt för mobilt golv och mobil scen på Scandinavium samt för hänvisningssystemet P-evenemang (parkering i evenemangsområdet i Göteborg). Samtliga leasingavtal redovisas som operationella leasingavtal, vilket innebär att leasingavgiften fördelas linjärt över leasingperioden.

Skatter

Periodens skattekostnad eller skatteintäkt består av aktuell skatt och uppskjuten skatt. Aktuell skatt är den skatt som beräknas på det skattepliktiga resultatet för en period. Uppskjuten skatt beräknas utifrån den s.k. balansansatsen, vilket innebär att en jämförelse

görs mellan redovisade och skattemässiga värden på bolagets tillgångar respektive skulder. Skillnaden mellan dessa värden multipliceras med aktuell skattesats, vilket ger beloppet för den uppskjutna skattefordringen/-skulden. Uppskjutna skattefordringar redovisas i balansräkningen i den omfattning det är sannolikt att beloppen kan utnyttjas mot framtida skattepliktiga resultat.

Anläggningstillgångar

Anläggningstillgångarna är redovisade till anskaffningskostnad med avdrag för planmässiga avskrivningar baserade på en bedömning av tillgångarnas nyttjandeperiod.

Avskrivningar enligt plan är gjorda enligt följande:

IT-inventarier	20-30%
Övriga inventarier	10-20%
Fordon	10-20%
Maskinell utrustning	10-30%
Förbättringsutgifter på annans fastighet	5-10%

Varulager

Varulagret är värderat enligt lägsta värdets princip, d v s till det lägsta av anskaffningsvärde och verkligt värde. Vid bestämmande av anskaffningsvärdet är först-in-först-ut-principen tillämplig. Verkligt värde utgörs av beräknat försäljningsvärde med avdrag för beräknad försäljningskostnad. Kollektiv värdering är tillämplig för homogena varugrupper.

Fordringar

Fordringar är redovisade till det belopp varmed de beräknas inflyta.

Pensioner

Alla pensionsutfästelser som inte övertagits av försäkringsbolag eller på annat sätt säkerställts genom fondering hos extern part skuldförs i balansräkningen.

Koncernbidrag

Koncernbidrag redovisas enligt UFR 2 Koncernbidrag och aktieägartillskott. Detta innebär att koncernbidrag redovisas efter sin ekonomiska innebörd. Bidraget redovisas som en kapitalöverföring d v s som en ökning eller minskning av eget kapital. Skatteeffekten av koncernbidraget redovisas enligt RR 9 Inkomstskatter direkt mot fritt eget kapital. Som följd av denna redovisning, kommer endast den skatt som är hänförlig till resultaträkningens intäkter och kostnader att redovisas i resultaträkningen.

Kassaflödesanalys

Kassaflödesanalysen upprättas enligt indirekt metod i enlighet med Redovisningsrådets rekommendation RR 7. Det redovisade kassaflödet omfattar endast transaktioner som medför in- eller utbetalningar. Förutom kassa och bank hänförs till likvida medel tillgodohavanden på kommunkonto hos Göteborgs Stad (ingår i balansräkningen hos övriga bolag och nämnder i Göteborgs Stad).

Noter

Not 1 Nettoomsättningens fördelning		
	2008	2007
Statsbidrag	1 005	972
Nettoomsättning externa	139 998	129 038
Nettoomsättning bolag i GKF AB	1 045	1 153
Nettoomsättning övriga bolag i Göteborgs Stad	3 855	4 177
Nettoomsättning nämnder i Göteborgs Stad	4 093	3 606
SUMMA	149 996	138 946

Not 2 Inköp och försäljning mellan koncernföretag		
	2008	2007
Övriga kostnader från bolag/nämnder i koncernen Gbg		
Bolag i GKF AB	39 715	36 898
Övriga bolag i Göteborgs Stad	12 496	12 655
Nämnder i Göteborgs Stad	5 999	5 931
SUMMA	58 210	55 484

Not 3 Antalet anställda, löner, andra ersättningar, sociala kostnader och sjukfrånvaro		
	2008	2007
Medelantalet anställda med fördelning på kvinnor och män		
Kvinnor	87	86
Män	130	130
Totalt	217	216
Fördelning ledande befattningshavare per balansdagen	2008-12-31	2007-12-31
Kvinnor:		
styrelseledamöter	3	3
andra personer i företagets ledning inkl VD	1	1
Män:		
styrelseledamöter	4	4
andra personer i företagets ledning inkl VD	6	6
Totalt	14	14
Löner och ersättningar	2008	2007
Styrelse och VD	1 131	1 124
Övriga anställda	63 080	59 235
Totala löner och ersättningar	64 211	60 359
Sociala kostnader enligt lag och avtal	27 901	29 622
varav pensionskostnader	5 264	7 511
Totala löner, ersättningar, sociala kostnader och pensionskostnader	92 112	89 981
<p>Av bolagets pensionskostnader avser 853 tkr (778 tkr) gruppen styrelse/VD. Beloppet avser pensionsavsättning samt tjänstepensionsförsäkring för VD. Bolaget har tryggt personalens pensionsåtagande genom en försäkringslösning med Skandia.</p> <p>Vid uppsägning från bolagets sida har nuvarande VD rätt till en engångsersättning motsvarande 18 månadslöner. VD har enligt anställningsavtal möjlighet att avgå med pension på egen begäran tidigast vid utgången av kalendermånaden då VD fyller 60 år. Kostnaden för en förtida avgång med pension finns redovisade under avsättningar.</p> <p>Löner och ersättningar för 2007 har justerats efter tillgång till Personics databas.</p>		

Upplysning om sjukfrånvaro	2008	2007
Total sjukfrånvaro	5,6%	5,0%
Långtidssjukfrånvaro	4,0%	3,6%
Sjukfrånvaro för kvinnor	9,3%	9,2%
Sjukfrånvaro för män	3,6%	2,9%
Sjukfrånvaro anställda 29 år eller yngre	2,4%	2,9%
Sjukfrånvaro anställda mellan 30-49 år	6,2%	3,9%
Sjukfrånvaro anställda 50 år och äldre	5,5%	6,8%

Alla värden i tabellen redovisas efter ny sjukfrånvarostatistik och ett nytt personaluppföljningssystem.
Den totala sjukfrånvaron anges i procent av de anställdas sammanlagda ordinarie arbetstid.
Långtidssjukfrånvaro avser frånvaro under en sammanhängande tid av 60 dagar eller mer.
Sjukfrånvaron för 2007 har justerats efter tillgång till Personics databas.

Not 4 Arvode revisorer				
	2008		2007	
	Konsultation	Revision	Konsultation	Revision
Ernst & Young	3	-	-	-
Deloitte AB	6	110	26	78
Stadsrevisionen i Göteborg	0	120	29	132
SUMMA	9	230	55	210

Not 5 Skatter		
	2008	2007
Aktuell skatt	0	-152
Uppskjuten skattefordran	1 036	0
Skatt på koncernbidrag	28 241	27 114
SUMMA	29 277	26 962

Not 6 Operationell Leasing	
	Maskiner/ Inventarier
Årets kostnad	1 564
Beräknad kostnad år 2009	1 515
Beräknad kostnad år 2010-2013	1 250

Alla leasingavtal är tecknade med Kommunleasing i Göteborg AB

Not 7 Materiella anläggningstillgångar		
Maskiner och andra tekniska anläggningar	2008	2007
Ingående anskaffningsvärde	12 052	11 468
Inköp	292	1 344
Anskaffningsvärde uttrangerat/försålt **)	0	-896
Anskaffningsvärde omklassning	0	136
Utgående ackumulerade anskaffningsvärden	12 344	12 052
Ingående avskrivningar	-9 112	-8 514
Årets avskrivningar	-920	-1 136
Ackumulerade avskrivningar uttrangerat/försålt **)	0	538
Utgående ackumulerade avskrivningar	-10 032	-9 112
Utgående planenligt restvärde	2 312	2 940
Inventarier	2008	2007
Ingående anskaffningsvärde	20 819	13 247
Inköp	1 471	6 019
Anskaffningsvärde omklassning	0	1 553
Utgående ackumulerade anskaffningsvärden	22 290	20 819
Ingående avskrivningar	-9 206	-7 653
Årets avskrivningar	-2 294	-1 553
Utgående ackumulerade avskrivningar	-11 500	-9 206
Utgående planenligt restvärde	10 790	11 613
Förbättringsutgifter på annans fastighet	2008	2007
Ingående anskaffningsvärde	5 617	4 277
Inköp	323	89
Anskaffningsvärde omklassning	1 385	1 251
Utgående ackumulerade anskaffningsvärden	7 325	5 617
Ingående avskrivningar	-2 432	-1 881
Årets avskrivningar	-740	-551
Utgående ackumulerade avskrivningar	-3 172	-2 432
Utgående planenligt restvärde	4 153	3 185

Pågående arbeten	2008	2007
Ingående anskaffningsvärde	1 386	3 889
Inköp	1 048	437
Anskaffningsvärde omklassning	<u>-1 385</u>	<u>-2 940</u>
Utgående planenligt restvärde	<u>1 049</u>	<u>1 386</u>

***) Utrangering av uttjänade anläggningstillgångar samt försäljning fordon och inventarier

Not 8 Finansiella anläggningstillgångar		
Aktier och andelar i Intressebolag	2008	2007
Ingående anskaffningsvärde	<u>105</u>	<u>105</u>
Utgående ackumulerade anskaffningsvärden	105	105
Utgående bokfört värde	<u>105</u>	<u>105</u>

Not 9 Andelar i intresseföretag					
	Kapital andel	Rösträttsandel	Antal andelar	Bokfört värde	Andel av EK
Göteborg & Co Kommuntressent AB	30%	30%	300	105	2 672
	Organisationsnummer			Säte	
	556427-8751			Göteborg	

Not 10 Förutbetalda kostnader och upplupna intäkter		
	2008	2007
Förutbetalda kostnader	67	1 037
Förutbetalda hyreskostnader	445	137
Förutbetalda fstighetskostnader	72	0
Upplupna hyresintäkter	921	1 169
Övriga interimfordringar	<u>221</u>	<u>1 144</u>
SUMMA	1 726	3 487

Not 11 Övriga kortfristiga fordringar		
	2008	2007
Biljettfordringar återförsäljare	4 631	9 319
Avräkningar biljettkassor	1 196	1 099
Ankomsregistrerade leverantörsfakturor	2 843	0
Övriga poster	850	692
SUMMA	9 520	11 110

Not 12 Förändring av eget kapital					
År 2008	Aktiekapital	Reservfond	Balanserat resultat	Årets resultat	TOTALT
	Belopp vid årets ingång	15 000	1 228	96 185	-71 269
Föregående års resultat			-71 269	71 269	
Koncernbidrag			100 862		100 862
Skatteeffekt på koncernbidrag			-28 241		-28 241
Årets resultat				-74 930	-74 930
Belopp vid årets utgång	15 000	1 228	97 537	-74 930	38 835
År 2007					
Belopp vid årets ingång	15 000	1 228	87 365	-62 901	40 692
Föregående års resultat			-62 901	62 901	
Koncernbidrag			96 836		96 836
Skatteeffekt på koncernbidrag			-27 115		-27 115
Aktieägartillskott			2 000		2 000
Årets resultat				-71 269	-71 269
Belopp vid årets utgång	15 000	1 228	96 185	-71 269	41 144

Not 13 Avsättningar		
	2008	2007
VD har enligt anställningsavtal möjlighet att avgå med pension på egen begäran tidigast vid utgången av kalendermånaden då VD fyller 60 år.		
Avsättning för en förtida avgång med pension	2 349	1 809

Not 14 Övriga kortfristiga skulder		
	2008	2007
Ej avslutade evenemang	56 114	68 782
Källskatt	1 672	1 862
Mervärdesskatt	2 439	985
Biljettförsäljning som ej avser bolaget	96	104
Ankomstregistrerade leverantörsfakturor	0	1 126
Avräkning Valhallabadet	1 727	1 222
Avräkning postgirot	31	372
Övriga poster	209	162
SUMMA	62 288	74 615
Ej avslutade evenemang		
Kommande evenemang 2009 - biljetterna släppta 2008		
Frölunda Indians	752	
Jean Michel Jarre	996	
Göteborgs Horse Show 2009	5 947	
Disney on Ice	4 861	
Melodifestivalen	2 176	
Speedway	687	
AC/DC	31 279	
Ulf Lundell	1 504	
Oasis	2 463	
Beyonce	1 443	
Judas Priest	1 213	
Övriga evenemang	2 793	
SUMMA	56 114	

Not 15 Upplupna kostnader och förutbetalda intäkter		
	2008	2007
Timlöner	1 094	1 206
Semesterlöneskuld	4 171	4 355
Sociala avgifter	1 717	1 755
Löneskatt pensionskostnader	1 277	1 822
Förutbetalda hyresintäkter	4 338	4 698
Upplupna fastighetskostnader	1 574	1 560
Förutbetalda intäkter reklam/logehyror	846	1 875
Upplupna investeringskostnader	4 829	1 905
Övriga poster	4 375	2 907
SUMMA	24 221	22 083

Not 16 Justeringar för poster som inte ingår i kassaflödet	2008	2007
Avskrivningar	3 954	3 240

Säkerhetsöverlåtelser

Säkerhetsöverlåtelser utgående saldo per 2008-12-31			
Förening	Belopp	Förening	Belopp
Askim Badminton	1 836 160	IF Vardar	497 696
Askims Bangolf	825 000	Järnbrotts HK	585 000
Assyriska BK	67 500	Kortedala IF	456 250
Assyriska Föreningen i VF	302 750	Kozara kultur - och idrottsför	1 028 153
Azalea BK	318 750	Kroatia Velebit	1 969 376
Bergums IF	1 185 000	Kungsladugårds BK	76 560
Billdals Ridklubb	8 030 820	Lerjedalens Golfklubb	4 447 952
Bosna IF Ljilian	406 852	Lundby IF 06	187 500
Clarebergs Ridklubb	4 749 992	Långberga Ridklubb	2 731 875
Croatia Katarina Zrinski IK	2 437 500	Näsets Paddlarklubb	313 500
Delsjö Golf	2 450 000	Näsets SK	2 500 000
Donsö IF	962 500	Qvidings FIF	1 000 000
Eriksbergs IF	1 000 000	Rannebergens IF	5 000
Frölunda Judo	426 200	Sportfiskarna	1 170 991
Föreningen Reningsborg	1 855 687	Torslanda Tennis	2 427 798
Gbg Atlet	275 884	Torslanda Hund	270 000
Gbg Handikappridklubb	477 076	Torslanda Motorklubb	11 250
Gbg Karting	1 041 398	Tuve Bangolfklubb	161 875
Gbg Pistol & sportskytte	463 125	Tuve Isbaneförening	3 173 000
Gbg Skidklubb	168 750	Ullevi TK	6 213 608
Gunnilse IS	3 587 000	Västra Frölunda IF	3 500 614
Högsbo Basket	19 090 000	Älvsborgs FF	1 064 608
		TOTALT	85 750 550

Säkerhetsöverlåtelse

Ett uppdrag för Got Event är att hantera säkerhetsöverlåtelse för Idrott- och föreningsnämndens räkning. Bakgrunden till detta är att Idrott- och föreningsnämnden lämnar kommunal borgen till föreningar som ska bygga egna anläggningar. Som säkerhet får föreningarna lämna över ägande-rätten till anläggningen till dess att lånet är betalt, s k säkerhetsöverlåtelse. Kommunen äger normalt marken där anläggningen är placerad. Nämnden kan därför inte ta emot säkerhets-överlåtelse, eftersom anläggningen då skulle betraktas som fast egendom. Därför upprättas ett trepartsavtal mellan föreningen, Idrott- och föreningsnämnden och Got Event som innebär att Got Event hanterar säkerhetsöverlåtelsen.

Göteborg den 2009

Frank Andersson
Ordförande

Christer Holmgren
Vice ordförande

Jens Lindström

Helena Nyhus

Ragnar Sahlin

Annelie Nilsson

Anita Sidén

Thomas Torkelsson
Verkställande direktör

Vår revisionsberättelse har avgivits den 2009

Deloitte AB

Gunnar Andersson
Auktoriserad revisor

Min granskningsrapport har avgivits den 2009

Kågan Karlsson
Av kommunfullmäktige utsedd lekmannarevisor



www.gotevent.se