

Verksamheten 2006

Fler evenemangsbesökare än någonsin under 2006	2
Sammanfattning av evenemangsåret	4
Ullevi	5
EM i Friidrott 2006	6
Scandinavium	8
Bad och rekreation på Valhallabadet	11
Mat, dryck och försäljning till företag	13
Biljettförsäljning	14
Arenautveckling	15
Med miljön i fokus	17
Organisation och personalredovisning	18
Personalredovisning	19
Nyckeltal	20
Ekonomi	22
Förslag till vinstdisposition	22
Resultaträkning	23
Balansräkning	24
Kassaflödesanalys	26
Tilläggsupplysningar	27
Noter	30
Säkerhetsöverlåtelse	39

Alla bilder är tagna av Jorma Valkonen.

Vd Thomas Torkelsson har ordet

Fler evenemangsbesökare än någonsin under 2006

Året som gått har varit fantastiskt, både evenemangsmässigt och ekonomiskt. Vi genomförde en bra bit över 300 evenemang och vi gjorde ett ekonomiskt resultat på över elva miljoner kronor.

2006 innebar också att antal evenemangsbesökare var fler än någonsin. Totalt besökte drygt 1,6 miljoner personer någon av våra arenor. Det är nästan 70 000 fler än tidigare årshögsta som var 2004.

Ett av våra största evenemang någonsin, EM i friidrott 2006, genomfördes på Ullevi. Ett fantastiskt evenemang under 7 dagar där hela staden var engagerad för att göra EM till en minnesvärd upplevelse för alla. Projektet genomfördes i nära samarbete med Göteborg & Co och Svenska Friidrottsförbundet. Allt fungerade perfekt och såväl det europeiska som det svenska friidrottsförbundet var mycket nöjda med evenemanget.



Valhallabadet fyllde 50 år

den 7 december. Vid invigningen 1956 räknades badet som ett av Sveriges största och ett av Europas modernaste badhus. Än idag är Valhallabadet ett av Skandinavien's största inomhusbad med en halv miljon besökare årligen.

Evenemangen på våra

arenor är betydelsefulla också för turistnäringen. EM i friidrott gav till exempel ett specifikt ekonomiskt inflöde* på cirka 800 miljoner kronor. Och vid Robbie Williams båda konserter på Ullevi konsumerade evenemangsbesökarna drygt 123 miljoner kronor.

*Specifikt ekonomiskt inflöde utgörs av den konsumtion som tillresta till respektive evenemang gjorde då de besökte Göteborg och anledningen till besöket var det aktuella evenemanget.

Under ett normalt evenemangsår bedömer vi att de tillresta turisterna spenderar över en halv miljard kronor under sin vistelse i Göteborgsområdet. I detta perspektiv är 2006 också ett av de bästa åren någonsin, slaget endast av VM i friidrott 1995.

Evenemangskalendern för de kommande åren har stor likhet med föregående år med en bra mix av sport-, musik- och showevenemang. 2008 är det dags för nästa stora världsevenemang i Scandinavium, VM i konståkning. Ett annat storevenemang som vi gärna vill se på Ullevi är EM i fotboll 2016. Ansökningsarbetet pågår tillsammans med Göteborgs Stad och Svenska fotbollförbundet.

Slutligen vill jag poängtera personalens betydelse för det gångna årets strålande resultat. Utan professionella och entusiastiska medarbetare går det inte att genomföra så många och så bra evenemang.

Tack för ett fantastiskt år!

A handwritten signature in black ink, appearing to read 'Thomas Torkelsson', with a stylized flourish at the end.

Thomas Torkelsson, vd Got Event

Sammanfattning av evenemangsåret

Liksom tidigare år var utbudet på våra arenor mycket bra. Totalt genomfördes 332 evenemang på Ullevi, Scandinavium, Valhallabadet, Gamla Ullevi, Valhalla sporthallar och Lisebergshallen under förra året. Det är 11 evenemang färre än föregående år men sett till antal evenemangsbesökare sattes nytt rekord, hela 1 635 615 personer besökte under 2006 något av våra evenemang. Det är drygt 70 000 fler besökare än tidigare årshögsta som är från 2004.

Räknar vi evenemangsbesökarna enbart på Ullevi och Scandinavium är det också den högsta noteringen sedan de båda anläggningarna byggdes, 1 327 100 besökare.

Antal evenemang

	2002	2003	2004	2005	2006
Ullevi	22	22	28	31	40
Scandinavium	110	86	98	101	105
Lisebergshallen	46	55	49	49	75
Valhalla sporthallar	43	57	101	89	62
Valhallabadet	0	31	26	27	16
Gamla Ullevi	44	44	43	46	34
Totalt	265	295	345	343	332

Antal evenemangsbesökare

	2002	2003	2004	2005	2006
Ullevi	266 539	427 561	581 286	476 873	647 644
Scandinavium	803 859	632 760	679 824	767 268	717 083
Lisebergshallen	47 540	46 606	31 942	29 400	45 000
Valhalla sporthallar	21 500	28 500	50 500	44 500	31 000
Valhallabadet	0	12 650	13 700	14 100	10 600
Gamla Ullevi	220 154	217 695	210 497	230 067	184 288
Totalt	1 359 592	1 365 772	1 567 749	1 562 208	1 635 615

Ullevi

Arenafakta

Ullevi är Sveriges största utomhusarena och byggdes 1958. Här arrangeras allt från mindre företagsarrangemang till jättelika konserter och idrottsevenemang i världsklass. Inför VM i friidrott 1995 byggdes arenan ut till sin nuvarande kapacitet, 43 000 sittande åskådare vid sportevenemang och 60 000 åskådare vid musikevenemang (varav 25 000 på planen).

Nyckeltal Ullevi

	2002	2003	2004	2005	2006
Evenemang	22	22	28	31	40
Evenemangsbesökare	266 539	427 561	581 286	476 873	647 644
Beläggningsgrad	-	31%	27%	27%	38%

Ullevis 49:e evenemangssäsong handlade till stor del om förberedelserna och genomförandet av EM i friidrott. Under sju dagar i augusti kom 269 000 åskådare för att se våra svenska och europeiska friidrottsstjärnor.

Utöver detta megaevenemang genomfördes även över 30 andra evenemang med totalt fler än 647 000 besökare. Besökssiffran hade dock kunnat vara ännu lite högre, dels ställde Rolling Stones in sin planerade konsert och dels var vädret i slutet av EM-veckan inte det allra bästa.



Förutom EM i friidrott var Robbie Williams konserter årets höjdpunkt på Ullevi. Tillsammans såg över 114 000 besökare de utsälda konserterna.

FK Göteborg gick vidare i den nordiska fotbollscupen Royal League vilket gjorde att antal fotbollsmatcher blev fler än normalt. Totalt spelades 19 matcher under fjolåret. Det inkluderar även två landskamper med svenska fotbollslandslaget, Sverige mot Finland (0-0) och Sverige mot Liechtenstein (3-1). Publikciffrorna fortsatte tyvärr nedåt vid både landskamperna och Göteborgsderbyna i fotboll.

Som vanligt var Gothia Cup och Världsungdomsspelen två fina inslag under sommaren, där tusentals ungdomar stiftar sin första bekantskap med arenan under fantastiska former.

EM i friidrott 2006

Det största evenemanget sedan VM i friidrott 1995 genomfördes på Ullevi under förra året, de 19:e Europamästerskapen i friidrott. Efter sju års förberedelser startade tävlingarna den 7 augusti.

Got Event ansvarade för planering, genomförande och uppföljning av projektet. Generalsekreterare Toralf Nilsson ledde EM-arbetet från start till mål.



1 288 aktiva från 48 nationer tävlade på Ullevi vilket var fler än någonsin tidigare. Hela 31 nationer var med och delade på medaljerna i de 47 grenarna.

Ambitionen var att erbjuda besökaren "More than a sporting Event" och det lyckades över förväntan. Hela stan fungerade som en arena som bjöd på upplevelser för alla smakriktningar. Evenemanget fick mängder med lovord från både tävlande, media, publik och andra besökare såväl under EM som efteråt. Många besökare framhöll den hjälpsamhet och vänlighet som de möttes av bland anställda, volontärer och göteborgarna överlag.

För första gången någonsin i EM:s historia genomfördes invigningen utanför själva idrottsarenan. Det innebar att drygt 100 000 åskådare längs med Avenyn kunde följa invigningen som genomfördes på Götaplatsen. Den formella öppningen av EM genomfördes av H.K.H. Kronprinsessan Victoria på Ullevi den 7 augusti i anslutning till starten av det första finalpasset.

De sju tävlingsdagarna, med fem förmiddagspass och sju eftermiddagspass, lockade totalt 269 038 åskådare. Det innebar drygt 111 miljoner kronor i biljettintäkter. Det är betydligt mer än vad de tre senaste upplagorna av EM tillsammans drog in på biljettförsäljningen.

Även om det var många besökare i Göteborg så följde flertalet EM via olika medier. Tack vare de drygt 2 000 medierepresentanterna kunde EM följas via tidningar, TV, radio och Internet runt om i Europa. Det fanns 32 TV- och 26 radiobolag på plats med egen personal i Göteborg.

EAA tog hela 364 dopingtester, vilket är tre gånger mer än vid EM i München. Glädjande nog var det inget av proverna som var positivt.

Då VM 1995 blev en stor succé så fanns det högt ställda förväntningar, såväl nationellt som internationellt, inför EM. En central strategi blev därför att försöka överraska besökarna och därigenom överträffa deras förväntningar. Detta synsätt integrerades i planeringen inom samtliga områden.

Tack vare att marknadsföringen av EM samordnades med marknadsföringen av Göteborg gavs det utrymme för en omfattning som förmodligen inte skådats kring något annat evenemang i Sverige tidigare.

Göteborg & Co ansvarade för planering och genomförande av EM-festen, vilket inkluderade invigningen på Götaplatsen. Dessutom samordnade man både marknadsföringen och sponsringen av EM och av staden Göteborg.

Förutom Got Event och Göteborg & Co var många andra förvaltningar och bolag inom Göteborgs Stad involverade, liksom regionala och nationella myndigheter.

En särskild eloge ska de 2 976 fantastiska volontärerna ha. Utan deras stora engagemang och entusiasm hade EM aldrig varit möjligt att genomföra.

Samhällsekonomiskt konstaterade Turismens Utredningsinstitut i en utredning att den totala omsättningen under EM uppgick till 805 miljoner kronor (varav 173 miljoner kronor utgjorde export). Det visar att statskassan fick in drygt 100 miljoner kronor i form av skatter. Något man inte fått in om inte EM hade arrangerats i Göteborg.

EM i siffror

1 288 tävlande	33 000 rumsnätter för aktiva, ledare, media och VIP
48 länder representerade	269 000 åskådare på Ullevi
13 384 ackrediterade, varav:	200 000 människor på stan varje dag
- 2 976 <i>volontärer</i>	300 miljoner tv-tittare
- 2 008 <i>medierepresentanter</i>	

Scandinavium

Arenafakta

Scandinavium invigdes 1971 och är en av norra Europas främsta inomhusarenor. Här genomförs stora kultur-, nöjes och sportevenemang. Efter en ombyggnad 1991 har arenan en publikkapacitet på cirka 12 000 under sportevenemang och cirka 14 000 under konserter.

Nyckeltal Scandinavium

	2002	2003	2004	2005	2006
Evenemang	110	86	98	101	105
Evenemangsbesökare	803 859	632 760	679 824	767 268	717 083
Belägningsgrad	-	36%	38%	45%	45%

Scandinavium visar upp fantastiska nyckeltal även för 2006. Under arenans trettiosjätte säsong kom drygt 717 000 evenemangsbesökare. Det är den tredje högsta besökssiffran sedan premiäråret 1971. Endast 2002 och 2005 kan visa upp högre publiksiffror.

Besöken på Scandinavium fördelade sig enligt följande:



Sportevenemang

Frölunda Indians betyder mycket för Scandinavium. Över hälften av Scandinaviums besökare ser ishockey. Förra året gick Frölunda Indians till final i elitserien men förlorade SM-bucklan till Färjestad.

I elitseriens publikliga tog Frölunda dock en överlägsen seger med ett publiksnitt på över 11 000 åskådare vid hemmamatcherna. Det innebär ett prydligt publikrekord med 386 000 besökare.

Sedan 2002 genomförs friidrottsgalan Samsung Eurojump i Scandinavium. Det är en hopp- och sprintgala som lockar både svenska och utländska idrottsstjärnor. Galan är numera etablerad som en av Europas stora friidrottsgalor inomhus. Tävlningarna genomfördes för fjärde gången under 2006 och trots att några av de svenska världsstjärnorna saknades lockade galan 7 208 besökare.



Scandinavium fick under 2006 ett helt nytt utseende. Arenan ändrade färg från orange till silvergrått och fick spektakulär ljussättning. Färgen skiftar karaktär beroende på evenemang.

Under förra året spelades mycket handboll i Scandinavium. SM-finalerna för både herrar och damer avgjordes i arenan. Damfinalen mellan Skövde HF och IK Sävehof sågs av 10 267 åskådare och slutade 22 - 21. Herrfinalen mellan Hammarby IF och IK Sävehof slutade 34 - 31 och lockade 12 644 besökare.

Utöver SM-finalerna spelades 15 matcher under EM i handboll för damer i Scandinavium. Tyvärr spelade inte det svenska landslaget i Göteborg vilket säkert hade betytt mycket för publiksiffrorna.

Musik och show

Musik- och showevenemang är också viktiga i Scandinaviums utbud. Som vanligt inleddes året med Disney on Ice och deras färgsprakande isshow

med skridskoartister i världsklass. Drygt 40 000 åskådare såg de sju föreställningarna vilket var cirka 5 000 färre än föregående år.

Bland fjolårets internationella grupper och artister som uppträdde i Scandinavium fanns Lord of The Dance, Depeche Mode, The Darkness, Morrissey, Il Divo, Saturday Night Fever, B.B. King, The Best Of West End, Andrea Bocelli, George Michael, Rhapsody In Rock och Iron Maiden.

Göteborg Horse Show

Sedan 1977 har Göteborg Horse Show genomförts i Scandinavium.

Tävlingarna räknas som en av världens främsta inomhustävlingar med ridsport på absolut elitnivå. 2006 firade tävlingarna 30 år och precis som 2005 genomfördes Europafinalen i FEI World Cup i hoppning samt den avslutande världscupfinalen i fyrspannskörning. Blandningen av tävlingsklasser och publikfriande showaktiviteter är mycket uppskattat av publiken. 2006 sattes publikrekord vid fyra dagas tävlingar, 82 593.

Bad och rekreation på Valhallabadet

Valhallabadet är ett av Skandinavians största inomhusbad. Här finns ett stort utbud av bad och rekreation, träning samt kropps- och skönhetsvård. Badets publikkapacitet, bassänglängd och hopp höjd gör det även möjligt att genomföra mästerskap på elitnivå.

Besökare på Valhallabadet

	2002	2003	2004	2005	2006
Kvinnor	48%	47%	44 %	46 %	47 %
Män	52%	53%	56 %	54 %	53 %
Totalt	507 319	498 318	509 000	473 570	478 535

Valhallabadet fyllde 50 år

Den 7 december fyllde Valhallabadet 50 år. Det firades genom att ha ett välbesökt "öppet hus" och en stor utställning i foajén. Dagen till ära sänktes entrépriset till 1956 års nivå och det fanns mängder med specialerbjudanden, aktiviteter och underhållning under hela dagen. Under ett par timmar på morgonen sände även Sveriges Radio Göteborg direkt från badet.



Fredagen den 7 december 1956 invigdes Valhallabadet. Då räknades badet som Sveriges största och ett av Europas modernaste badhus. Arkitekter var Nils Olsson och Gustaf Samuelsson och kostnaden var tio miljoner kronor.

Under förra året kom något fler besökare jämfört med föregående år. Med tanke på en del störande ombyggnader under året samt att Valhallagatan var avstängd under EM i friidrott är besökssiffran klart godkänd. Målsättningen att ha lika stor andel kvinnor som män uppnåddes inte riktigt, 47 procent var kvinnor och 53 procent män.

Förra året genomfördes färre tävlingar jämfört med 2005. Detta är också vår ambition. Vi vill arrangera färre men mer betydelsefulla tävlingar.

Bättre bemötande men sämre Nöjd Kund Index (NKI)

Under 2006 genomfördes en kundundersökning där 400 besökare ombads fylla i en enkät. Av dessa valde 57 procent att svara. Jämfört med 2004 års kundenkät har NKI sjunkit med 6 enheter, från 75 till 69. Den främsta anledningen till sänkningen är att frågan om lokalernas anpassning sjunkit rejält, från 73 till 65. Däremot ökade det enskilda betyget för bemötande något, från 78 till 79.

Mat, dryck och försäljning till företag

Affärsområde försäljnings- och sponsring utvecklar och säljer kringarrangemang vid evenemang på främst Ullevi och Scandinavium. Affärs-, sponsorpaket och företagsarrangemang utvecklas kontinuerligt.

EM i friidrott stod i fokus under 2006. Bland annat medverkade affärsområdet i sponsorarbetet och i planeringen av Marknadsplats Heden, aktivitetsplattan utanför Ullevi och i samordningen av EM:s leverantörer.

Försäljningen till företag ökade under förra året och alla loger har varit sålda. Försäljningen av företagspaket, biljetter och mat har också fortsatt att öka. Den nya loungen på Ullevi - Ullevi Lounge – blev en succé och var ovärderlig under EM i friidrott. I och med den nya loungen ökade också intäkterna för reklam.

Ett nytt koncept för stora företagsarrangemang på Ullevi har arbetats fram och kommer att säljas in till större företag under 2007.

Ett allt viktigare område för både företagskunder och privatpersoner är "mat & dryck". Vid Andrea Bocelli och Rhapsody In Rock såldes Eventpaket (mat, dryck och biljett) med mycket bra resultat. Dessutom såldes under fjolåret nästan 70 procent av Eventpaketen till MAMMA MIA´s 47 föreställningar.

För att öka kännedomen om restaurangerna på Scandinavium publiceras menyer och erbjudanden om Eventpaket på hemsidan och via Got Events nyhetsbrev.

Biljettförsäljning

Got Event Biljett säljer biljetter till alla evenemang som sker på bolagets arenor samt till de flesta andra evenemang i och runt Göteborg samt övriga landet.

Förra året skrev Got Event Biljett ut nästan 1,5 miljoner biljetter, inklusive spärrbiljetter, fribiljetter och seriebiljetter. Det är en ökning med 23 000 biljetter jämfört med 2005. Det enskilt största evenemanget var naturligtvis EM i friidrott då 294 288 biljetter såldes. Även många av biljetterna till 2007 års föreställningar av MAMMA MIA! såldes under förra året.

Till Got Events egna evenemang såldes drygt 900 000 biljetter. Här stod Got Event Biljett för 54 procent (480 979) medan Ticnet och deras försäljningsnät stod för 46 procent (420 236).

Bokningar via Internet ökar

Bokningarna via Internet (Ticnet.se) svarade för 19 procent av Got Event Biljetts biljettförsäljning förra året. Det är en ökning med 4 procent jämfört med 2005. Drygt en tredjedel av biljetterna hämtades ut hos ATG-ombuden vilket är en ökning med 7 procent jämfört med föregående år. Försäljningen av biljetter till övriga evenemang har minskat med drygt 6 000 biljetter jämfört med förra året.

Telefonbokningar har också minskat med 65 392 inkommande samtal jämfört med 2005. Minskningen beror på att kunden i högre utsträckning bokar biljetter via Internet.

De närmaste åren räknar vi med att biljettförsäljningen genomgår stora förändringar. Redan idag kan leverantören av vårt biljettsystem Ticnet erbjuda kunden "TicketFast-biljett". Det innebär att kunden bokar, betalar med kort via Internet och skriver ut sin biljett på sin egen skrivare. Scandinavium har installerat avläsningssystem för denna typ av biljetter och i mitten av november började systemet användas, och först ut var Frölundas matcher och Disney on Ice. Från mitten av november till december såldes 1 244 TicketFast-biljetter. Både arrangören och kunden anser att detta är en smidig lösning.

Arenautveckling

För att även i framtiden kunna slåss om de stora evenemangen och tillgodose arrangörernas behov är det mycket viktigt med konkurrenskraftiga arenor. Ullevi är den arena som på sikt kommer att behöva de största investeringarna. Den är byggd 1958 och firar 50-årsjubileum 2008.

Men även Scandinavium, som byggdes 1971, kommer att behöva göra investeringar för att vidareutvecklas och möta arrangörernas allt högre krav.

Ullevi

De flesta underhållsinsatserna under 2006 gjordes på Ullevi eftersom EM i friidrott genomfördes här. Arenan målades utvändigt och ljudanläggningen på västra sidan moderniserades. Nya övervakningskameror för evenemang installerades och planbelysningen förstärktes. Bland de övriga investeringarna fanns passersystem, brandlarm, inbrottslarm och skalskydd samt utökad kameraövervakning i lokalerna.



Byggnationen av Ullevi Lounge färdigställdes under våren och invigning av den nya restauranglokalen skedde den 25 maj i samband med fotbollslandskampen mellan Sverige och Finland. Loungen drivs av Ullevi Restaurang & Konferens.

Scandinavium

2006 målades Scandinavium om i en grå nyans och fick fasadbelysning som ändrar färg beroende på evenemang. Belysningen mot Skånegatan invigdes i samband med Göteborgs Stads ljusprojekt i december.

Valhalla IP

Valhalla IP fick förra året en av Sveriges modernaste konstgräsplaner och är nu godkänd för elitfotbollsspel. Även planbelysningen moderniserades och håller nu allsvensk standard. I samband med ombyggnaden genomfördes också en allmän upprustning av läktare, stängsel och så vidare. Dessutom har omklädningsrum och tvättstuga byggts om i huvudbyggnaden.

Anläggningen är hemmaplan för damallsvenskans Kopparberg/Göteborg FC som spelade sin premiärmatch mot 2006 års mästarlag Umeå IK i oktober.

Förbättrad tillgänglighet för funktionshindrade

Under 2006 påbörjades också arbetet med att förbättra tillgängligheten för funktionshindrade, äldre, synskadade och andra som kan ha svårt att ta sig in och ut på våra arenor. Detta arbete kommer att intensifieras under 2007.

Redan nu finns möjlighet till syntolkning vid evenemang på Ullevi och Scandinavium. Under EM i friidrott kommenterade till exempel två journalister allt som hände både på och utanför planen via hörsnäckor. Det blev en succé.

Även Frölundas hemmamatcher i Scandinavium och de allsvenska fotbollsmatcherna på Ullevi har syntolkats med gott resultat.

Med miljön i fokus

Got Event följer Göteborgs Stads miljöpolicy som innebär att miljöaspekterna alltid ska finnas med i det dagliga arbetet och i avvägandet vid beslut och ställningstagande i olika frågor.

Vi arbetar aktivt för att minska verksamhetens miljöbelastning. Det innebär att vi använder de företag som har ramavtal med kommunens upphandlingsbolag för att säkerställa miljövänliga inköp.

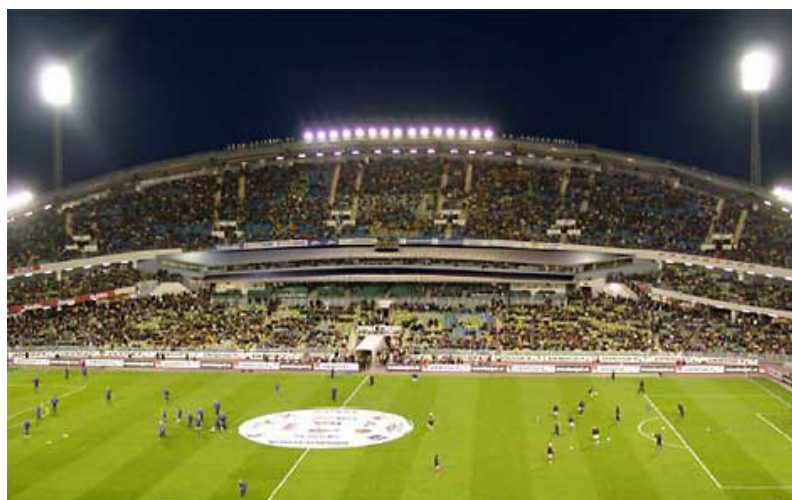
Som en följd av vårt aktiva miljöarbete är vi miljödiplomerade enligt kraven från Miljöförvaltningen inom Göteborgs Stad.

Företagsbilarna byts successivt ut mot miljöbilar och målet är att byta ut en bil per år. I dagsläget har Got Event två miljöfordon, fem elbilar (golfbil), tre el-truckar och två eldrivna ismaskiner. Traktorerna är utrustade med partikelfilter och gräsklipparna är utrustade med katalysatorer.

Det finns 19 cyklar som personalen använder för tjänsteresor mellan arenorna och inom stadskärnan.

Vi köper in och använder endast ekologiska mejeriprodukter och rättvisemärkt kaffe.

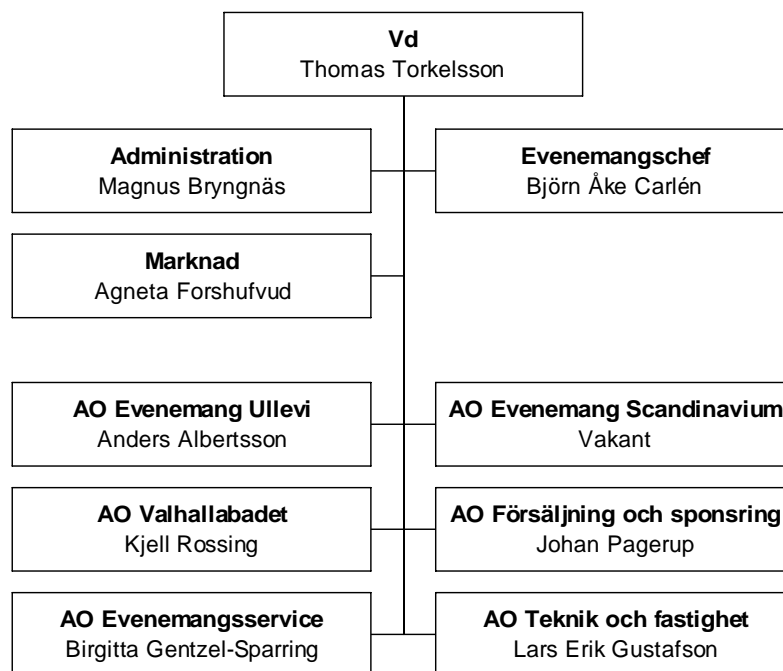
Arbetet med att försöka minska energiförbrukningen pågår ständigt. Under förra året var elförbrukningen något högre än föregående år. Ökningen beror främst på EM i friidrott som genomfördes på Ullevi under augusti. Värmeförbrukning var dock något lägre än under 2005, cirka 11 900 MWh.



Under hösten påbörjades bygget av Sveriges största solcellsanläggning på Ullevi. På exklusiv- och hedersläktarens tak har 680 kvadratmeter solcellsyta installerats.

Organisation och personalredovisning

Organisationsschemat nedan visar organisationen från och med 1 januari 2007.



Vi vill leva upp till Göteborgs stads ledarskaps- och personalidé. Ledarskapet ska vara tydligt, synligt, kommunicerande och personligt. Ambitionen är att ansvar och befogenheter ska delegeras så långt ner i organisationen som det är möjligt. Affärsområdescheferna har ett delegerat ansvar för sina verksamheter och staberna fungerar som stödfunktioner. Genom en långtgående delegering ges förutsättningar för att besluten fattas nära verksamheten vilket innebär korta beslutsvägar och snabbare beslut.

Got Event satsar på friskvård för personalen. Samtliga månadsanställda erbjuds att delta i friskvårdsaktiviteter på arbetstid. Målsättningen är att engagera fler medarbetare för att få en friskare personal och öka kunskapen om friskvård och hälsa. Även i utvecklingssamtalens

stödmaterial ingår frågor kring hälsovårds- och friskvårdsinsatser, stress samt trivsel i frågunderlaget.

Got Events fritidsförening är mycket aktiv och anordnar gemensamma aktiviteter inom motion, friskvård, kultur och sociala möten. Alla anställda är medlemmar i föreningen.

I syfte att minska och förebygga arbetsskador har företagshälsovården anlåtits för riktade arbetsplatsundersökningar som dataarbetsplatser, reception och kassaservice.

Under året har bolaget arbetat enligt en framtagen riskanalysmodell som ett hjälpmedel för att upptäcka och bedöma risker för arbetsskador och arbetsrelaterade sjukdomar på arbetsplatsen. Riskanalysen omfattar både den fysiska och den psykosociala arbetsmiljön och är ett sätt att arbeta systematiskt med arbetsmiljöarbetet.

Könsfördelningen på bolaget är 40 procent kvinnor och 60 procent män.

En löneanalys gjordes under hösten 2006. Analysen visar inga lönedifferenser som har direkt eller indirekt samband med kön. Bolaget har som stöd för arbetet med lönekartläggningen använt befattnings- och lönekartläggningssystemet BAS.

Vi har en fastställd och väl förankrad lönepolicy som används vid lönesamtalen. Vi arbetar med att ta fram könsuppdelad statistik, faktaunderlag och redovisar jämställdhetskonsekvenser utifrån vår jämställdhetspolicy och jämställdhetsplan.

I bolagets samverkansgrupp (BSG) och i de lokala samverkansgrupperna (LSG) finns en stående punkt på dagordningen om jämställdhets- och mångfaldsfrågor.

Personalredovisning

Got Event var ansvarig för EM i friidrott 2006. Det innebar att bolaget hade ett personalansvar för hela EM-organisationen. I samband med genomförandet var cirka 30 anställda i projektet. Utöver dessa hade bolaget även ett arbetsmiljöansvar för de cirka 3 000 volontärer som tjänstgjorde under evenemanget.

En förutsättning för att kunna genomföra evenemanget inom budget, var också att många av vår ordinarie personal arbetade i projektet. För många innebar det en hög arbetsbelastning att utöver sin ordinarie tjänst även arbeta i projektorganisationen. Trots många arbetstimmar och förskjuten semesterperiod innebar inte friidrotts-EM att sjukskrivningarna ökade. De minskade snarare jämfört med föregående år.

Medelåldern på Got Event är 46 år och vi har en väldigt låg personalomsättning. EM-projektet innebar att vi fick in många yngre

medarbetare med spetskompetens som fick möjlighet att utvecklas inom sitt område och som även påverkade bolagets sätt att arbeta. Detta var på många sätt väldigt vitaliserande för organisationen.

Nyckeltal

Årsarbetare och anställda

	2004	2005	2006
Antal årsarbetare - arbetad tid	222	222	237
Antal anställda, Totalt i december	447	432	342
Varav andel:			
Kvinnor i procent	38,3 %	39,6 %	40,4 %
Män i procent	61,7 %	60,4 %	59,6 %

Tjänstgöringsgrad och anställningform i december

	2004	2005	2006
Antal tillsvidareanställda kvinnor	49	46	45
Antal tillsvidareanställda män	89	91	91
Totalt antal tillsvidareanställda	138	137	136
Varav med deltidsanställning, kvinnor	7	5	4
Varav med deltidsanställning, män	1	1	-
Totalt antal tillsvidareanställda med deltid	2	3	4
Antal vikarier* kvinnor	13	16	5
Antal vikarier* män	9	11	8
Totalt antal vikarier (tidsbegränsade)	22	27	13
Antal anställda med timlön**, kvinnor	109	109	88
Antal anställda med timlön**, män	178	159	105
Totalt antal anställda med timlön**	287	268	193

Sjukfrånvaro, procent (helår)

	2004	2005	2006
Sjukfrånvaro, totalt	5,2 %	4,7 %	4,4 %
varav med en varaktighet 60 dgr och mer	77,2 %	74,5 %	74 %
Sjukfrånvaro i åldersgrupp 29 år och yngre	1,3 %	2,0 %	2,6 %
Sjukfrånvaro i åldersgrupp 30-49 år	4,5 %	4,2 %	4,6 %
Sjukfrånvaro i åldersgrupp 50 år och äldre	7,2 %	6,1 %	4,9 %
Sjukfrånvaro kvinnor	10,1 %	6,4 %	6,4 %
Sjukfrånvaro män	2,4 %	3,7 %	3,2 %

Personalavgång och rekrytering (december)

	2004	2005	2006
Totalt antal personalavgångar, tillsvidareanställda	6	9	3
Totalt antal rekryteringar till en tillsvidareanställning	7	9	3
Varav rekryteringar kommuninternt till en tillsvidare	1	0	0
Antal externa rekryteringar av vikarier*	55	46	53
Totalt antal rekryteringar (tillsvidare o vikarier)			
kvinnor	26	21	26
Totalt antal rekryteringar (tillsvidare o vikarier)			
män	29	25	27

* Vikariat och andra tidsbegränsade månadsanställningar

** Antal timanställda avser november

Ekonomi

Bolagets omsättning och resultat är bättre än uppställda mål för 2006. Detta beror framför allt på evenemanget "EM i friidrott 2006" som har ökat omsättningen, men är även ett resultat av en ökad kostnadsmedvetenhet inom bolaget.

	2004	2005	2006	Mål 2006
Nettoomsättning	119 054	111 635	287 197	274 737
Rörelseresultat	-84 205	-91 439	-88 013	-96 761
Resultat efter finansiella poster	-83 200	-90 497	-86 717	-95 761
Balansomslutning	110 411	137 190	156 175	-
Soliditet	22,0%	22,0%	25,5%	20,0%

Förslag till vinstdisposition

Till bolagsstämmans förfogande står följande vinstmedel:

Balanserade vinstmedel från föregående år	87 364 289
Årets resultat	<u>-62 901 262</u>
	24 463 027

Styrelsen och verkställande direktören föreslår att

i ny räkning balanseras	<u>24 463 027</u>
	24 463 027

Beträffande bolagets resultat och ställning i övrigt hänvisas till nedanstående resultat- och balansräkningar, kassaflödesanalys samt tilläggsupplysningar. Alla belopp nedan uttrycks i tusentals svenska kronor där inget annat anges.

Resultaträkning

	Not	2006	2005
NETTOOMSÄTTNING	1	287 197	111 635
RÖRELSENS KOSTNADER			
Övriga externa kostnader	2, 4, 6	-260 109	-120 763
Personalkostnader	3	-112 249	-79 749
Avskrivningar		-2 852	-2 538
Övriga rörelsekostnader			-24
SUMMA RÖRELSENS KOSTNADER		-375 210	-203 074
RÖRELSERESULTAT		-88 013	-91 439
RESULTAT FRÅN			
FINANSIELLA INVESTERINGAR			
Övriga ränteintäkter och liknande resultatposter		1 351	983
Räntekostnader och liknande resultatposter		<u>-55</u>	<u>-41</u>
RESULTAT EFTER FINANSIELLA POSTER		-86 717	-90 497
Skatt på årets resultat	5	23 816	24 604
ÅRETS RESULTAT		-62 901	-65 893

Balansräkning

	Not	2006	2005
TILLGÅNGAR			
ANLÄGGNINGSTILLGÅNGAR			
MATERIELLA ANLÄGGNINGSTILLGÅNGAR	7		
Förbättringsutgifter på annans fastighet		2 396	1 908
Maskiner och andra tekn anläggningar		2 954	2 980
Inventarier		5 594	5 351
Pågående nyanläggningar		<u>3 889</u>	<u>35</u>
		14 833	10 274
FINANSIELLA ANLÄGGNINGSTILLGÅNGAR			
Aktier och andelar	8-9	<u>105</u>	<u>105</u>
		105	105
SUMMA ANLÄGGNINGSTILLGÅNGAR		14 938	10 379
OMSÄTTNINGSTILLGÅNGAR			
VARULAGER			
Råvaror		356	343
Färdiga varor		<u>61</u>	<u>362</u>
		417	705
KORTFRISTIGA FORDRINGAR			
Kundfordringar		11 177	17 168
Fordringar hos koncernföretag		12 221	23 235
Fordringar hos övriga bolag och nämnder i Göteborgs Stad		3 260	10 681
Fordringar hos intresseföretag		199	1 251
Skattefordringar		1 511	1 633
Övriga kortfristiga fordringar	11	12 879	12 855
Förutbetalda kostnader och upplupna intäkter	10	<u>4 687</u>	<u>5 709</u>
SUMMA KORTFRISTIGA FORDRINGAR		45 934	72 532
KASSA OCH BANK	13	<u>94 886</u>	<u>53 574</u>
SUMMA OMSÄTTNINGSTILLGÅNGAR		141 237	126 811
SUMMA TILLGÅNGAR		156 175	137 190

EGET KAPITAL OCH SKULDER

EGET KAPITAL	12		
BUNDET EGET KAPITAL			
Aktiekapital (15000 aktier à nom 1000kr)		15 000	15 000
Reservfond		<u>1 228</u>	<u>1 228</u>
		16 228	16 228
FRITT EGET KAPITAL			
Balanserad vinst		87 365	79 217
Årets resultat		<u>-62 901</u>	<u>-65 893</u>
		<u>24 464</u>	<u>13 324</u>
SUMMA EGET KAPITAL		40 692	29 552

AVSÄTTNINGAR

Avsättning för pension	14	1 299	856
SUMMA AVSÄTTNINGAR		1 299	856

KORTFRISTIGA SKULDER

Leverantörsskulder		16 408	22 608
Skulder till koncernföretag		3 289	2 430
Skulder till övriga bolag och nämnder i Göteborgs Stad		1 733	2 140
Övriga kortfristiga skulder	15	68 140	61 076
Upplupna kostnader och förutbetalda intäkter	16	<u>24 614</u>	<u>18 528</u>

SUMMA KORTFRISTIGA SKULDER 114 184 106 782

**SUMMA EGET KAPITAL,
AVSÄTTNINGAR OCH SKULDER 156 175 137 190**

Ställda säkerheter		Inga	Inga
Ansvarsförbindelser		Inga	Inga

Kassaflödesanalys

	Not	2006	2005
Den löpande verksamheten			
Rörelseresultat		-88 013	-91 439
Justeringar för poster som inte ingår i kassaflödet	17	2 852	2 538
		-85 161	-88 901
Erhållen ränta		1 351	983
Erlagd ränta		-56	-41
Betald skatt			-1 124
Kassaflöde från den löpande verksamheten före förändring av rörelsekapital		-83 866	-89 083
Förändring av rörelsekapital			
Varulager		288	-14
Rörelsefordringar		26 598	-30 991
Rörelseskulder		7 845	21 658
Kassaflöde från den löpande verksamheten		-49 135	-98 430
Investeringsverksamhet			
Förvärv av materiella anläggningstillgångar		-7 425	-2 185
Avyttring av materiella anläggningstillgångar		15	132
Avyttring av aktier			150
Kassaflöde från investeringsverksamheten		-7 410	-1 903
Finansieringsverksamhet			
Erhållna koncernbidrag / aktieägartillskott		97 857	96 888
Amortering av skuld			-145
Kassaflöde från finansieringsverksamheten		97 857	96 743
Årets kassaflöde		41 312	-3 590
Likvida medel vid årets början		53 574	57 164
Likvida medel vid årets slut		94 886	53 574

Tilläggsupplysningar

REDOVISNINGSPRINCIPER

Allmän information

Got Event AB, organisationsnummer 556015-9823, är ett aktiebolag registrerat i Sverige. Företagets säte är Göteborg.

Alla belopp anges i tusentals svenska kronor (tkr) om inget annat anges.

Allmänna redovisningsprinciper

De redovisningsprinciper som är tillämpade överensstämmer med Årsredovisningslagen samt allmänna råd och rekommendationer från Bokföringsnämnden.

Nedan beskrivs tillämpade redovisningsprinciper.

Nettoomsättning

Fakturerad försäljning omfattar försäljning av varor och tjänster hänförliga till evenemang på Ullevi och Scandinavium samt från badverksamheten på Valhallabadet. Intäkter redovisas när inkomsten kan beräknas på ett tillförlitligt sätt och när huvudsakligen alla risker och rättigheter som är förknippat med ägandet övergått till köparen, vilket normalt inträffar i samband med leverans av varan eller tjänstens tillhandahållande.

Rörelsens kostnader

Övriga externa kostnader: Bland övriga externa kostnader redovisas fastighetskostnader, leasingkostnader, köpta tjänster och materialkostnader.

Personalkostnader: I personalkostnader ingår kostnader för personal samt därtill relaterade kostnader som pensioner, personalförsäkringar, lagstadgade arbetsgivaravgifter och övriga personalkostnader.

Leasing

Bolaget har tecknat leasingkontrakt för mobilt golv och mobil scen på Scandinavium samt för hänvisningssystemet P-evenemang (parkering i evenemangsområdet i Göteborg). Samtliga leasingavtal redovisas som

operationella leasingavtal, vilket innebär att leasingavgiften fördelas linjärt över leasingperioden.

Skatter

Periodens skattekostnad eller skatteintäkt består av aktuell skatt och uppskjuten skatt. Aktuell skatt är den skatt som beräknas på det skattepliktiga resultatet för en period. Uppskjuten skatt beräknas utifrån den s.k. balansansatsen, vilket innebär att en jämförelse görs mellan redovisade och skattemässiga värden på bolagets tillgångar respektive skulder. Skillnaden mellan dessa värden multipliceras med aktuell skattesats, vilket ger beloppet för den uppskjutna skattefordringen/skulden. Uppskjutna skattefordringar redovisas i balansräkningen i den omfattning det är sannolikt att beloppen kan utnyttjas mot framtida skattepliktiga resultat.

Anläggningstillgångar

Anläggningstillgångarna är redovisade till anskaffningskostnad med avdrag för planmässiga avskrivningar baserade på en bedömning av tillgångarnas nyttjandeperiod.

Avskrivningar enligt plan är gjorda enligt följande:

IT-inventarier	20-30%
Övriga inventarier	20-30%
Fordon	10-20%
Maskinell utrustning	10-30%
Förbättringsutgifter på annans fastighet	10%

Varulager

Varulagret är värderat enligt lägsta värdets princip, d v s till det lägsta av anskaffningsvärde och verkligt värde. Vid bestämmande av anskaffningsvärdet är först-in-först-ut-principen tillämpad. Verkligt värde utgörs av beräknat försäljningsvärde med avdrag för beräknad försäljningskostnad. Kollektiv värdering är tillämpad för homogena varugrupper.

Fordringar

Fordringar är redovisade till det belopp varmed de beräknas inflyta.

Pensioner

Alla pensionsutfästelser som inte övertagits av försäkringsbolag eller på annat sätt säkerställts genom fondering hos extern part skuldförs i balansräkningen.

Koncernbidrag

Koncernbidrag redovisas enligt URA 7 Koncernbidrag och aktieägartillskott. Detta innebär att koncernbidrag redovisas efter sin ekonomiska innebörd. Bidraget redovisas som en kapitalöverföring d v s som en ökning eller minskning av eget kapital. Skatteeffekten av koncernbidraget redovisas enligt RR 9 Inkomstskatter direkt mot fritt eget kapital. Som följd av denna redovisning, kommer endast den skatt som är hänförlig till resultaträkningens intäkter och kostnader att redovisas i resultaträkningen.

Kassaflödesanalys

Kassaflödesanalysen upprättas enligt indirekt metod i enlighet med Redovisningsrådets rekommendation RR 7. Det redovisade kassaflödet omfattar endast transaktioner som medför in- eller utbetalningar. Förutom kassa och bank hänförs till likvida medel tillgodohavanden på kommunkonto hos Göteborgs Stad (ingår i balansräkningen hos övriga bolag och nämnder i Göteborgs Stad).

Noter

Not 1 Nettoomsättningens fördelning

	2006	2005
Statsbidrag	954	1 006
Nettoomsättning externa	277 610	103 776
Nettoomsättning bolag i GKF AB	1 254	972
Nettoomsättning övriga bolag i Göteborgs Stad	3 775	2 607
Nettoomsättning nämnder i Göteborgs Stad	<u>3 604</u>	<u>3 274</u>
SUMMA	287 197	111 635

Den högre omsättningen för 2006 beror på evenemanget "EM i friidrott 2006".

Not 2 Inköp och försäljning mellan koncernföretag

Övriga kostnader från bolag/nämnder i koncernen Gbg	2006	2005
Bolag i GKF AB	37 626	33 645
Övriga bolag i Göteborgs Stad	24 335	13 660
Nämnder i Göteborgs Stad	<u>9 081</u>	<u>6 402</u>
SUMMA	71 042	53 707

**Not 3 Antalet anställda, löner, andra ersättningar,
sociala kostnader och sjukfrånvaro**

Medelantalet anställda med fördelning på kvinnor och män	2006		2005	
		varav EM		varav EM
Kvinnor	96	13	88	7
Män	<u>141</u>	<u>19</u>	<u>134</u>	<u>10</u>
Totalt	237	32	222	17

Fördelning ledande befattnings- havare per balansdagen	2006-12-31	2005-12-31
Kvinnor:		
styrelseledamöter	4	3
andra personer i företagets ledning inkl vd	2	2
Män:		
styrelseledamöter	6	7
andra personer i företagets ledning inkl vd	<u>7</u>	<u>7</u>
Totalt	19	19

Löner och ersättningar	2006	2005
Styrelse och VD	1 118	1 064
Övriga anställda	<u>76 290</u>	<u>53 865</u>
Totala löner och ersättningar	77 408	54 929

Sociala kostnader enligt lag och avtal	34 841	24 820
varav pensionskostnader	<u>5 531</u>	<u>4 681</u>
Totala löner, ersättningar, sociala kostnader och pensionskostnader	112 249	79 749

Av bolagets pensionskostnader avser 727 tkr (955 tkr) gruppen styrelse/VD.

Beloppet avser pensionsavsättning samt tjänstepensionsförsäkring för VD.

Bolaget har tryggt personalens pensionsåtagande genom en försäkringslösning med Skandia.

Vid uppsägning från bolagets sida har nuvarande VD rätt till en engångsersättning motsvarande 18 månadslöner.

VD har enligt anställningsavtal möjlighet att avgå med pension på egen begäran tidigast vid utgången av kalendermånaden då VD fyller 60 år.

Kostnaden för en förtida avgång med pension finns redovisade under avsättningar.

Löner och ersättningar för 2006 innefattar evenemanget EM i friidrott 2006, vilket innebär att det är svårt att jämföra motsvarande siffror för 2005.

Uppllysning om sjukfrånvaro

Se tabell sidan 21

Not 4 Arvode revisorer

	2006		2005	
	Konsultation	Revision	Konsultation	Revision
Ernst & Young	14	-	18	-
Deloitte AB	24	95	28	75
Stadsrevisionen i Göteborg	-	176	-	164
SUMMA	38	271	46	239

Not 5, Skatter

	2006	2005
Aktuell skatt	-	-367
Aktuell skatt hänförlig till tidigare år	-	-757
Skatt på koncernbidrag	<u>23 816</u>	<u>25 728</u>
SUMMA	23 816	24 604

Not 6, Operationell Leasing

	Maskiner/ Inventarier
Årets kostnad	1 249
Beräknad kostnad år 2007	1 570
Beräknad kostnad år 2008-2011	4 240

Alla leasingavtal är tecknade med Kommunleasing i Göteborg AB

Not 7 Materiella anläggningstillgångar

Maskiner och andra tekniska anläggningar	2006	2005
Ingående anskaffningsvärde	10 203	10 224
Inköp	1 290	1 000
Anskaffningsvärde uttrangerat/försålt **)	-25	-1 372
Anskaffningsvärde omklassning	-	<u>351</u>
Utgående ackumulerade anskaffningsvärden	11 468	10 203
Ingående avskrivningar	-7 224	-7 182
Årets avskrivningar	-1 300	-1 286
Ackumulerade avskrivningar uttrangerat/försålt **)	<u>10</u>	<u>1 244</u>
Utgående ackumulerade avskrivningar	-8 514	-7 224
Utgående planenligt restvärde	2 954	2 980
Inventarier	2006	2005
Ingående anskaffningsvärde	11 867	10 804
Inköp	1 344	1 149
Anskaffningsvärde uttrangerat/försålt *)	-	-308
Anskaffningsvärde omklassning	<u>36</u>	<u>222</u>
Utgående ackumulerade anskaffningsvärden	13 247	11 867
Ingående avskrivningar	-6 516	-5 904
Årets avskrivningar	-1 137	-915
Ackumulerade avskrivningar uttrangerat/försålt *)	<u>-</u>	<u>303</u>
Utgående ackumulerade avskrivningar	-7 653	-6 516
Utgående planenligt restvärde	5 594	5 351

Förbättringsutgifter på annans fastighet	2006	2005
Ingående anskaffningsvärde	3 375	1 818
Inköp	902	-
Anskaffningsvärde uttrangerat/försålt *)	-	-84
Anskaffningsvärde omklassning	-	<u>1 641</u>
Utgående ackumulerade anskaffningsvärden	4 277	3 375
Ingående avskrivningar	-1 467	-1 214
Årets avskrivningar	-414	-337
Ackumulerade avskrivningar uttrangerat/försålt *)	-	<u>84</u>
Utgående ackumulerade avskrivningar	-1 881	-1 467
Utgående planenligt restvärde	2 396	1 908
Pågående arbeten	2006	2005
Ingående anskaffningsvärde	36	2 215
Inköp	3 889	36
Anskaffningsvärde omklassning	<u>-36</u>	<u>-2 215</u>
Utgående planenligt restvärde	3 889	36

*) Utrangering av uttjänade anläggningstillgångar

**) Utrangering av uttjänade anläggningstillgångar samt försäljning fordon och inventarier

Not 8 Finansiella anläggningstillgångar

Aktier och andelar i Dotterbolag	2006	2005
Ingående anskaffningsvärde	-	150
Försäljning av aktier	<u>-</u>	<u>-150</u>
Utgående ackumulerade anskaffningsvärden	-	0
Utgående bokfört värde	-	0
Aktier och andelar i Intressebolag	2006	2005
Ingående anskaffningsvärde	<u>105</u>	<u>105</u>
Utgående ackumulerade anskaffningsvärden	105	105
Utgående bokfört värde	105	105

Not 9 Andelar i intresseföretag

	Kapital andel	Rösträtts- andel	Antal andelar	Bokfört värde	Andel av EK
Göteborg & Co	30%	30%	300	105	2 843
Kommunintressent AB					

Organisations-

<u>nummer</u>	<u>Säte</u>
556427-8751	Göteborg

Not 10 Förutbetalda kostnader och upplupna intäkter

	2006	2005
Förutbetalda kostnader	456	196
Förutbetalda hyreskostnader	579	3159
Upplupna hyresintäkter	878	729
Övriga interimfordringar	<u>2 774</u>	<u>1 625</u>
SUMMA	4 687	5 709

Not 11 Övriga kortfristiga fordringar

	2006	2005
Biljettfordringar återförsäljare	6 641	9 763
Momsfordran	4 764	-
EM i friidrott 2006 avräkning barteravtal	-	1 155
Övriga poster	<u>1 474</u>	<u>1 937</u>
SUMMA	12 879	12 855

Not 12 Förändring av eget kapital

År 2006			Balanserat	Årets	Totalt
	Aktiekapital	Reservfond	resultat	resultat	
Belopp vid årets ingång	15 000	1 228	79 217	-65 893	29 552
Föregående års resultat			-65 893	65 893	
Koncernbidrag			85 057		85 057
Skatteeffekt på koncernbidrag			-23 816		-23 816
Aktieägartillskott			12 800		12 800
Årets resultat				-62 901	-62 901
Belopp vid årets utgång	15 000	1 228	87 365	-62 901	40 692
År 2005					
Belopp vid årets ingång	15 000	333	69 153	-60 200	24 286
Föregående års resultat			-60 200	60 200	
Avsättning till reservfond enligt vinstdisposition		895	-895		
Koncernbidrag			91 888		91 888
Skatteeffekt på koncernbidrag			-25 729		-25 729
Aktieägartillskott			5 000		5 000
Årets resultat				-65 893	-65 893
Belopp vid årets utgång	15 000	1 228	79 217	-65 893	29 552

Not 13 Checkräkningskredit

Beviljat belopp på checkräkningskredit uppgår till 0 tkr (0)

Not 14 Avsättningar

Vd har enligt anställningsavtal möjlighet att avgå med pension på egen begäran tidigast vid utgången av kalendermånaden då VD fyller 60 år.

Avsättning för en förtida avgång med pension	2006	2005
	1 299	856

Not 15 Övriga kortfristiga skulder

	2006	2005
Skattekonto	-	1 184
Ej avslutade evenemang	57 176	53 528
Källskatt	1 603	1 823
Biljettförsäljning som ej avser bolaget	388	82
EM i friidrott 2006	-	1 790
EM i friidrott 2006 avräkning barteravtal	-	984
Avräkning postgirot	7 283	-
Övriga poster	<u>1 690</u>	<u>1 685</u>
SUMMA	68 140	61 076

Ej avslutade evenemang

Kommande evenemang 2007 - biljetterna släppta 2006

Frölunda Indians 11 st matcher	3 005
Dolly Parton	5 186
Mama Mia	20 803
Disney on ice	6 348
Melodifestivalen	4 813
Göteborgs Horse Show 2007	4 304
Justin Timberlake	4 030
Monster Jam	3 588
Övriga evenemang	<u>5 099</u>
SUMMA	57 176

Not 16 Upplupna kostnader och förutbetalda intäkter

	2006	2005
Semesterlöneskuld	6 520	5 685
Sociala avgifter	1 561	1 778
Löneskatt pensionskostnader	1 342	1 249
Förutbetalda hyresintäkter	4 707	2 603
Upplupna fastighetskostnader	1 275	1 021
Förutbetalda intäkter reklam/logehyror	2 124	2 805
Upplupna investeringskostnader	2 590	-
Övriga poster	<u>4 495</u>	<u>3 387</u>
SUMMA	24 614	18 528

Not 17 Justeringar för poster som inte ingår i kassaflödet

	2006	2005
Avskrivningar	2 852	2 538

Säkerhetsöverlåtelse

Säkerhetsöverlåtelse utgående saldo per 2006-12-31

Förening	Belopp
Askim Badminton	458 440
Assyriska BK	127 500
Assyriska	350 500
Azalea BK	420 750
Billdals Ridklubb	9 138 680
Bulycke Ridklubb	8 247 200
Delsjö Golf	4 510 000
Frölunda Judo	542 200
Föreningen Reningsborg	2 148 815
Gbg Atlet	359 804
Gbg Karting	1 057 382
Gbg Motorklubb	583 260
Gbg Pistol & sportskytte	528 125
Gbg Skidklubb	198 750
Gunnilse IS	4 088 030
Högsbo Basket	20 470 000
IF Stendy	712 500
IF Vardar	581 216
Kozara	1 152 161
Kroatia Velebit	2 230 744
Kungsladugårds BK	108 344
Lerjedalens Golfklubb	3 065 920
Lindholmens BK	305 500
Långberga Ridklubb	3 126 875
Rannebergens IF	42 300
Skogens IF	30 000
Sportfiskarna	1 298 460
Torslanda Tennis	2 704 993
Torslanda Hund	300 000
Torslanda Motorklubb	41 250
Tuve Bangolfklubb	81 900
Tuve Isbaneförening	4 865 000
Ullevi TK	9 872 756
Västra Frölunda IF	3 879 267
Älvsborgs FF	1 249 096
TOTALT	88 877 718

Ett uppdrag för Got Event är att hantera säkerhetsöverlåtelser för Idrott- och föreningsnämndens räkning.

Bakgrunden till detta är att Idrott- och föreningsnämnden lämnar kommunal borgen till föreningar som ska bygga egna anläggningar. Som säkerhet får föreningarna lämna över äganderätten till anläggningen till dess att lånet är betalt, s k säkerhetsöverlåtelse. Kommunen äger normalt marken där anläggningen är placerad.

Nämnden kan därför inte ta emot säkerhetsöverlåtelser, eftersom anläggningen då skulle betraktas som fast egendom. Därför upprättas ett trepartsavtal mellan föreningen, Idrott- och föreningsnämnden och Got Event som innebär att Got Event hanterar säkerhetsöverlåtelser.

Göteborg den 9 februari 2007

Frank Andersson
Ordförande

Christer Holmgren
Vice ordförande

Kjell Blomqvist

Britt Jaconelli

Hans Johansson

Johan Hermelin

Anita Sidén

Thomas Torkelsson
Verkställande direktör

Vår revisionsberättelse har avgivits den 9 februari 2007

Deloitte AB

Peter Gustafsson
Auktoriserad revisor

Min granskningsrapport har avgivits den 9 februari 2007

Kågan Karlsson
Av kommunfullmäktige utsedd lekmannarevisor

